

大阪赤十字病院 2015 年退院患者統計

自 平成 27 年 1 月 1 日

至 平成 27 年 12 月 31 日

診療情報管理課

大阪赤十字病院 2015 年退院患者統計

目次

I. 年間退院患者に関する統計

1. 退院患者数 診療科別
退院患者数 診療科別・男女別 (グラフ)
2. 退院患者数 診療科別・在院期間別
3. 退院患者数 ICD-10 大分類別・診療科別
4. 退院患者数 ICD-10 大分類別・在院期間別
5. 退院患者数 ICD-10 大分類別・患者年齢階層別
6. 退院患者数 ICD-10 大分類別
退院患者割合 ICD-10 大分類別 (グラフ)
7. 退院患者数 医療圏別
退院患者割合 医療圏別 (グラフ)
8. 診療科別統計

循環器内科、呼吸器内科、消化器内科、腎臓内科、血液内科、糖尿病・内分泌内科、
リウマチ・膠原病内科、神経内科、小児科、小児外科、精神神経科、外科、脳神経外科、
心臓血管外科、呼吸器外科、泌尿器科、整形外科、耳鼻咽喉科、眼科、産婦人科、皮膚科、
形成外科、救急科、歯科口腔外科

II. 死亡退院患者に関する統計

1. 死亡数・剖検数 診療科別
死亡退院患者数 診療科別・男女別 (グラフ)
2. 死亡退院患者主病名 上位 10 疾病
3. 死亡診断書 直接死因名 上位 10 疾病 (グラフ)

III. 分娩に関する統計 (分娩日 2015 年 1 月 1 日～12 月 31 日を対象とする)

1. 分娩件数 初産および経産別・分娩時年齢別
分娩件数 初産および経産別・分娩時年齢別 (グラフ)
2. 帝王切開数 予定および緊急
3. 新生児数 新生児体重別
4. 新生児数 在胎期間別

IV. 新生物に関する統計

1. 上皮内新生物および悪性新生物 上位 20 疾病
上皮内新生物および悪性新生物 上位 20 疾病 (グラフ)

I. 年間退院患者に関する統計

1. 退院患者数 診療科別

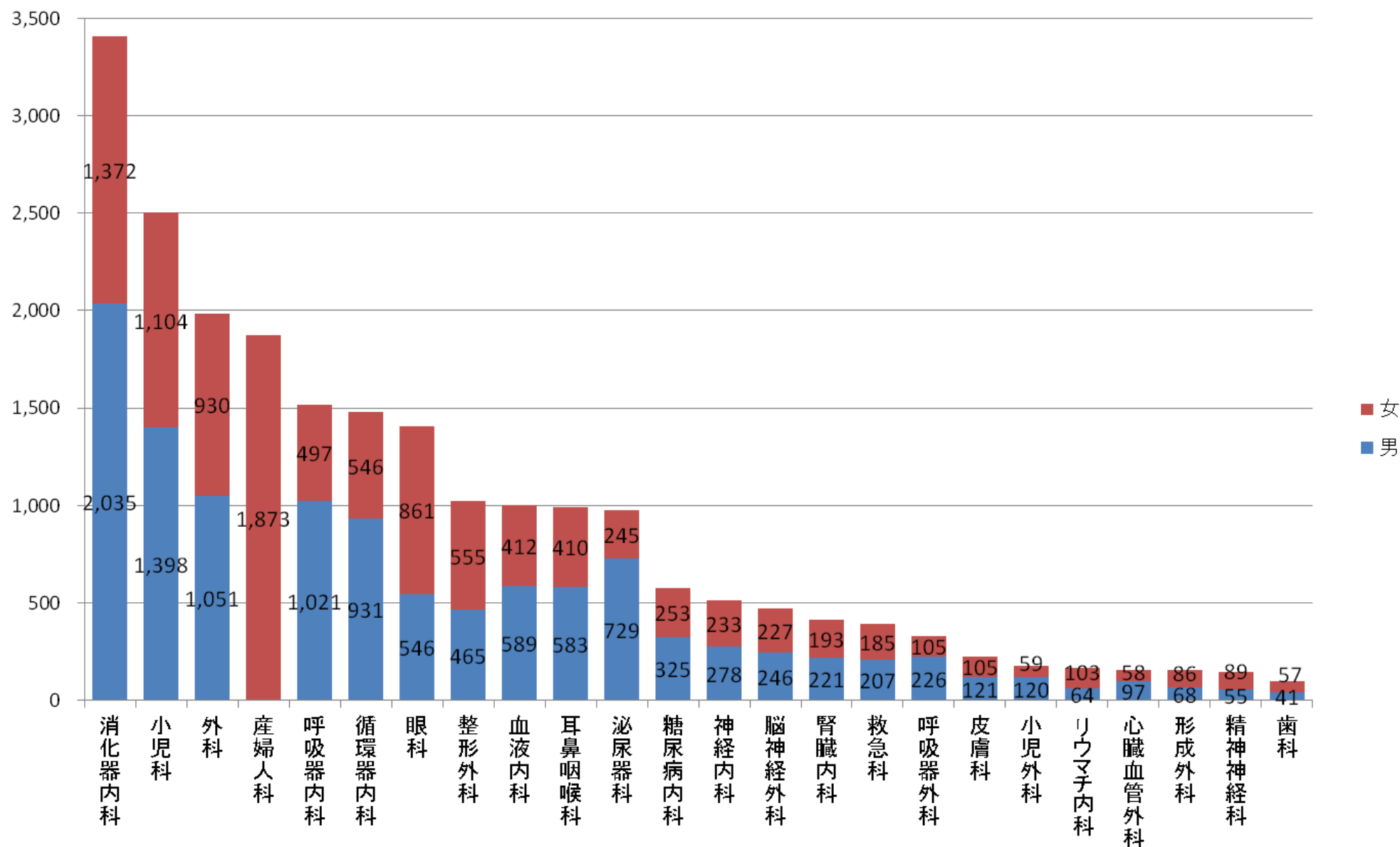
※2015年退院患者数 21,975人を対象とする

退院患者数		
総数	計	21,975
	男	11,417
	女	10,558
循環器内科	計	1,477
	男	931
	女	546
呼吸器内科	計	1,518
	男	1,021
	女	497
消化器内科	計	3,407
	男	2,035
	女	1,372
腎臓内科	計	414
	男	221
	女	193
血液内科	計	1,001
	男	589
	女	412
糖尿病・内分泌内科	計	578
	男	325
	女	253
リウマチ・膠原病内科	計	167
	男	64
	女	103
神経内科	計	511
	男	278
	女	233
小児科	計	2,502
	男	1,398
	女	1,104
小児外科	計	179
	男	120
	女	59
精神神経科	計	144
	男	55
	女	89
外科	計	1,981
	男	1,051
	女	930

退院患者数		
脳神経外科	計	473
	男	246
	女	227
心臓血管外科	計	155
	男	97
	女	58
呼吸器外科	計	331
	男	226
	女	105
泌尿器科	計	974
	男	729
	女	245
整形外科	計	1,020
	男	465
	女	555
耳鼻咽喉科	計	993
	男	583
	女	410
眼科	計	1,407
	男	546
	女	861
産婦人科	計	1,873
	男	—
	女	1,873
皮膚科	計	226
	男	121
	女	105
形成外科	計	154
	男	68
	女	86
救急科	計	392
	男	207
	女	185
歯科口腔外科	計	98
	男	41
	女	57

退院患者数 診療科別・男女別(グラフ)

※2015年退院患者数 21,975人を対象とする



2. 退院患者数 診療科別・在院期間別

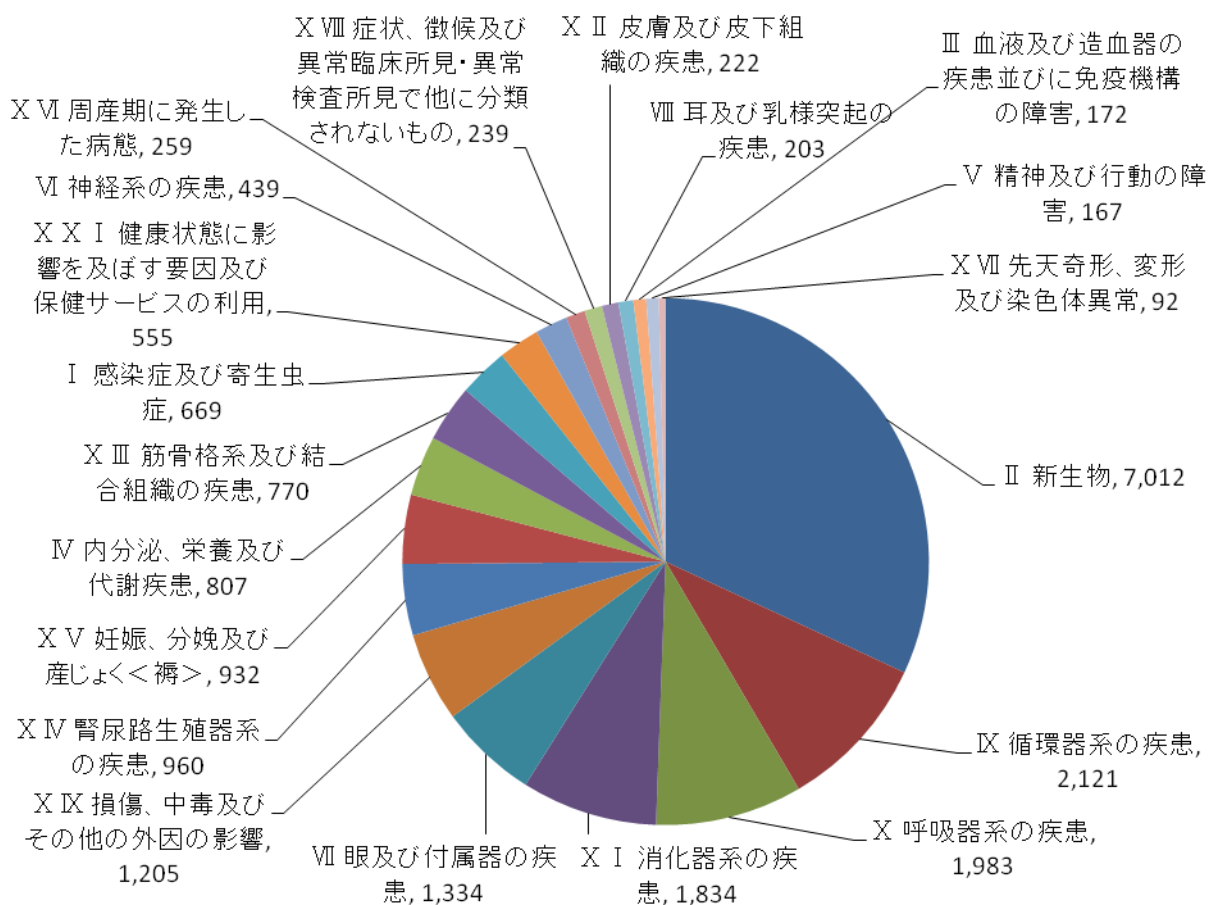
		総数	在院日数		1-8日	9-15日	16-22日	23-31日	32-61日	62-91日	3-6ヶ月	6ヶ月-1年	1-2年	2年-
			(平均)	(中央値)										
総数	計	21,975	12.5	7.0	12,204	4,731	2,001	1,354	1,217	312	137	16	2	1
	男	11,417	13.0	8.0	6,080	2,507	1,157	727	685	173	77	10	1	-
	女	10,558	11.9	7.0	6,124	2,224	844	627	532	139	60	6	1	1
循環器内科	計	1,477	9.5	4.0	958	269	113	77	41	16	3	-	-	-
	男	931	8.6	4.0	650	154	54	40	24	7	2	-	-	-
	女	546	11.1	6.0	308	115	59	37	17	9	1	-	-	-
呼吸器内科	計	1,518	16.6	12.5	581	304	257	175	166	30	5	-	-	-
	男	1,021	17.2	13.0	373	213	180	112	115	23	5	-	-	-
	女	497	15.3	11.0	208	91	77	63	51	7	-	-	-	-
消化器内科	計	3,407	10.7	8.0	1,869	944	276	155	127	20	15	-	1	-
	男	2,035	10.9	8.0	1,085	597	164	86	78	16	9	-	-	-
	女	1,372	10.4	7.0	784	347	112	69	49	4	6	-	1	-
腎臓内科	計	414	14.9	9.5	196	86	45	39	40	6	2	-	-	-
	男	221	15.3	11.0	98	50	25	21	23	2	2	-	-	-
	女	193	14.5	8.0	98	36	20	18	17	4	-	-	-	-
血液内科	計	1,001	23.7	18.0	238	182	184	156	176	54	10	1	-	-
	男	589	23.7	18.0	138	111	105	98	98	32	6	1	-	-
	女	412	23.9	19.0	100	71	79	58	78	22	4	-	-	-
糖尿病・内分泌内科	計	578	13.0	13.0	134	291	113	31	9	-	-	-	-	-
	男	325	13.4	13.0	64	171	64	20	6	-	-	-	-	-
	女	253	12.4	13.0	70	120	49	11	3	-	-	-	-	-
リウマチ・膠原病内科	計	167	26.9	17.0	41	34	21	11	43	13	4	-	-	-
	男	64	25.6	15.5	21	11	6	3	18	3	2	-	-	-
	女	103	27.6	17.0	20	23	15	8	25	10	2	-	-	-
神経内科	計	511	18.6	13.0	129	170	75	57	68	9	3	-	-	-
	男	278	19.5	14.0	66	89	45	34	36	5	3	-	-	-
	女	233	17.5	12.0	63	81	30	23	32	4	-	-	-	-
小児科	計	2,502	6.9	4.0	2,190	172	42	33	41	14	6	2	1	1
	男	1,398	6.8	4.0	1,220	95	22	18	29	9	2	2	1	-
	女	1,104	7.0	4.0	970	77	20	15	12	5	4	-	-	1
小児外科	計	179	5.3	3.0	154	20	2	2	-	-	1	-	-	-
	男	120	5.8	3.0	102	15	1	1	-	-	1	-	-	-
	女	59	4.3	3.0	52	5	1	1	-	-	-	-	-	-
精神神経科	計	144	70.9	59.5	6	13	10	9	36	31	33	6	-	-
	男	55	75.6	65.0	3	4	5	4	11	9	15	4	-	-
	女	89	67.9	59.0	3	9	5	5	25	22	18	2	-	-
外科	計	1,981	15.3	11.0	821	536	278	159	138	33	12	4	-	-
	男	1,051	16.8	12.0	379	292	168	96	85	21	8	2	-	-
	女	930	13.7	9.0	442	244	110	63	53	12	4	2	-	-
脳神経外科	計	473	19.0	12.0	170	129	38	43	75	11	7	-	-	-
	男	246	18.5	12.0	88	69	24	22	34	6	3	-	-	-
	女	227	19.6	12.0	82	60	14	21	41	5	4	-	-	-
心臓血管外科	計	155	26.8	19.0	10	37	45	32	20	5	6	-	-	-
	男	97	24.4	18.0	6	30	28	16	11	4	2	-	-	-
	女	58	30.7	24.0	4	7	17	16	9	1	4	-	-	-
呼吸器外科	計	331	15.1	14.0	81	134	73	21	19	3	-	-	-	-
	男	226	16.2	14.0	49	91	49	18	16	3	-	-	-	-
	女	105	12.9	13.0	32	43	24	3	3	-	-	-	-	-
泌尿器科	計	974	11.4	7.0	581	195	90	50	43	9	5	1	-	-
	男	729	10.8	6.0	455	142	60	33	27	7	4	1	-	-
	女	245	13.2	8.0	126	53	30	17	16	2	1	-	-	-
整形外科	計	1,020	16.0	15.0	380	166	176	220	63	10	5	-	-	-
	男	465	14.3	12.0	203	80	79	74	23	5	1	-	-	-
	女	555	17.5	16.0	177	86	97	146	40	5	4	-	-	-
耳鼻咽喉科	計	993	12.6	8.0	566	281	51	20	44	19	11	1	-	-
	男	583	13.6	8.0	334	142	37	14	33	14	9	-	-	-
	女	410	11.1	8.0	232	139	14	6	11	5	2	1	-	-
眼科	計	1,407	4.7	3.0	1,231	159	14	3	-	-	-	-	-	-
	男	546	5.4	3.0	452	82	10	2	-	-	-	-	-	-
	女	861	4.2	3.0	779	77	4	1	-	-	-	-	-	-
産婦人科	計	1,873	8.3	6.0	1,271	459	51	33	39	14	6	-	-	-
	男	-	-	-	-	-	-	-	-	-	-	-	-	-
	女	1,873	8.3	6.0	1,271	459	51	33	39	14	6	-	-	-
皮膚科	計	226	18.0	11.0	81	80	18	18	16	10	2	1	-	-
	男	121	17.9	11.0	42	40	13	10	9	5	2	-	-	-
	女	105	18.2	11.0	39	40	5	8	7	5	-	1	-	-
形成外科	計	154	11.0	4.0	106	24	8	2	9	4	1	-	-	-
	男	68	13.7	4.0	44	8	6	1	6	2	1	-	-	-
	女	86	8.8	4.0	62	16	2	1	3	2	-	-	-	-
救急科	計	392	3.9	2.0	347	13	13	3	3	-	-	-	-	-
	男	207	3.7	2.0	184	13	8	-	2	-	-	-	-	-
	女	185	4.0	2.0	163	13	5	3	1	-	-	-	-	-
歯科口腔外科	計	98	9.8	8.0	63	20	8	5	1	1	-	-	-	-
	男	41	10.7	8.0	24	8	4	4	1	-	-	-	-	-
	女	57	9.2	7.0	39	12	4	1	-	1	-	-	-	-

4. 退院患者数 ICD-10 大分類別・在院期間別

		総数	平均在院日数	1-8日	9-15日	16-22日	23-31日	32-61日	62-91日	3-6ヶ月	6ヶ月-1年	1-2年	2年-
総数	計	21,975	12.5	12,204	4,731	2,001	1,354	1,217	312	137	16	2	1
	男	11,417	13.0	6,080	2,507	1,157	727	685	173	77	10	1	-
	女	10,558	11.9	6,124	2,224	844	627	532	139	60	6	1	1
I 感染症及び寄生虫症	計	669	8.0	516	84	20	16	25	7	1	-	-	-
	男	302	8.9	219	43	15	12	9	3	1	-	-	-
	女	367	7.4	297	41	5	4	16	4	-	-	-	-
II 新生物	計	7,012	15.4	2,935	1,812	935	578	556	139	47	8	2	-
	男	3,980	16.6	1,574	991	568	364	350	93	33	6	1	-
	女	3,032	13.9	1,361	821	367	214	206	46	14	2	1	-
III 血液及び造血器の疾患並びに免疫機構の障害	計	172	14.8	78	35	23	17	15	4	-	-	-	-
	男	64	17.3	24	14	9	8	7	2	-	-	-	-
	女	108	13.3	54	21	14	9	8	2	-	-	-	-
IV 内分泌、栄養及び代謝疾患	計	807	12.2	282	337	129	36	17	5	1	-	-	-
	男	481	12.0	174	194	76	22	12	3	-	-	-	-
	女	326	12.5	108	143	53	14	5	2	1	-	-	-
V 精神及び行動の障害	計	167	57.8	38	14	9	7	35	28	30	6	-	-
	男	69	56.1	22	4	4	3	11	8	13	4	-	-
	女	98	59.1	16	10	5	4	24	20	17	2	-	-
VI 神経系の疾患	計	439	16.0	178	122	47	39	39	9	5	-	-	-
	男	226	17.0	89	55	29	24	21	4	4	-	-	-
	女	213	14.9	89	67	18	15	18	5	1	-	-	-
VII 眼及び付属器の疾患	計	1,334	4.5	1,180	141	11	1	1	-	-	-	-	-
	男	493	5.1	410	73	9	1	-	-	-	-	-	-
	女	841	4.1	770	68	2	-	1	-	-	-	-	-
VIII 耳及び乳様突起の疾患	計	203	9.4	71	129	3	-	-	-	-	-	-	-
	男	111	9.5	36	72	3	-	-	-	-	-	-	-
	女	92	9.3	35	57	-	-	-	-	-	-	-	-
IX 循環器系の疾患	計	2,121	13.0	1,136	437	212	156	137	29	13	-	-	1
	男	1,265	11.6	711	267	117	81	67	16	6	-	-	-
	女	856	15.0	425	170	95	75	70	13	7	-	-	1
X 呼吸器系の疾患	計	1,983	9.7	1,372	321	123	72	83	9	3	-	-	-
	男	1,210	10.4	791	221	86	45	57	7	3	-	-	-
	女	773	8.6	581	100	37	27	26	2	-	-	-	-
X I 消化器系の疾患	計	1,834	11.1	1,088	438	141	73	61	20	12	1	-	-
	男	1,028	11.0	612	246	80	36	34	13	7	-	-	-
	女	806	11.2	476	192	61	37	27	7	5	1	-	-
X II 皮膚及び皮下組織の疾患	計	222	13.2	112	64	14	13	12	7	-	-	-	-
	男	126	13.5	63	33	9	8	10	3	-	-	-	-
	女	96	12.8	49	31	5	5	2	4	-	-	-	-
X III 筋骨格系及び結合組織の疾患	計	770	18.3	260	160	129	117	74	22	7	1	-	-
	男	313	16.7	121	74	52	28	27	8	3	-	-	-
	女	457	19.4	139	86	77	89	47	14	4	1	-	-
X IV 腎尿路生殖器系の疾患	計	960	10.3	591	214	49	51	48	5	2	-	-	-
	男	424	11.1	248	95	28	24	26	2	1	-	-	-
	女	536	9.6	343	119	21	27	22	3	1	-	-	-
X V 妊娠、分娩及び産じょく<褥>	計	932	8.9	686	178	17	12	24	10	5	-	-	-
	男	-	-	-	-	-	-	-	-	-	-	-	-
	女	932	8.9	686	178	17	12	24	10	5	-	-	-
X VI 周産期に発生した病態	計	259	14.8	172	20	20	14	22	8	3	-	-	-
	男	141	16.3	89	11	11	7	17	4	2	-	-	-
	女	118	12.9	83	9	9	7	5	4	1	-	-	-
X VII 先天奇形、変形及び染色体異常	計	92	9.3	64	17	3	3	3	2	-	-	-	-
	男	66	8.9	50	7	3	2	3	1	-	-	-	-
	女	26	10.4	14	10	-	1	-	1	-	-	-	-
X VIII 症状、徴候及び異常臨床所見・異常検査所見で他に分類されないもの	計	239	7.9	191	20	13	5	8	1	1	-	-	-
	男	131	8.4	107	9	6	2	5	1	1	-	-	-
	女	108	7.3	84	11	7	3	3	-	-	-	-	-
X IX 損傷、中毒及びその他の外因の影響	計	1,205	10.3	778	140	80	140	54	6	7	-	-	-
	男	673	9.4	459	80	40	60	27	4	3	-	-	-
	女	532	11.5	319	60	40	80	27	2	4	-	-	-
X X 傷病及び死亡の外因	計	-	-	-	-	-	-	-	-	-	-	-	-
	男	-	-	-	-	-	-	-	-	-	-	-	-
	女	-	-	-	-	-	-	-	-	-	-	-	-
X X I 健康状態に影響を及ぼす要因及び保健サービスの利用	計	555	5.0	476	48	23	4	3	1	-	-	-	-
	男	314	4.8	281	18	12	-	2	1	-	-	-	-
	女	241	5.4	195	30	11	4	1	-	-	-	-	-

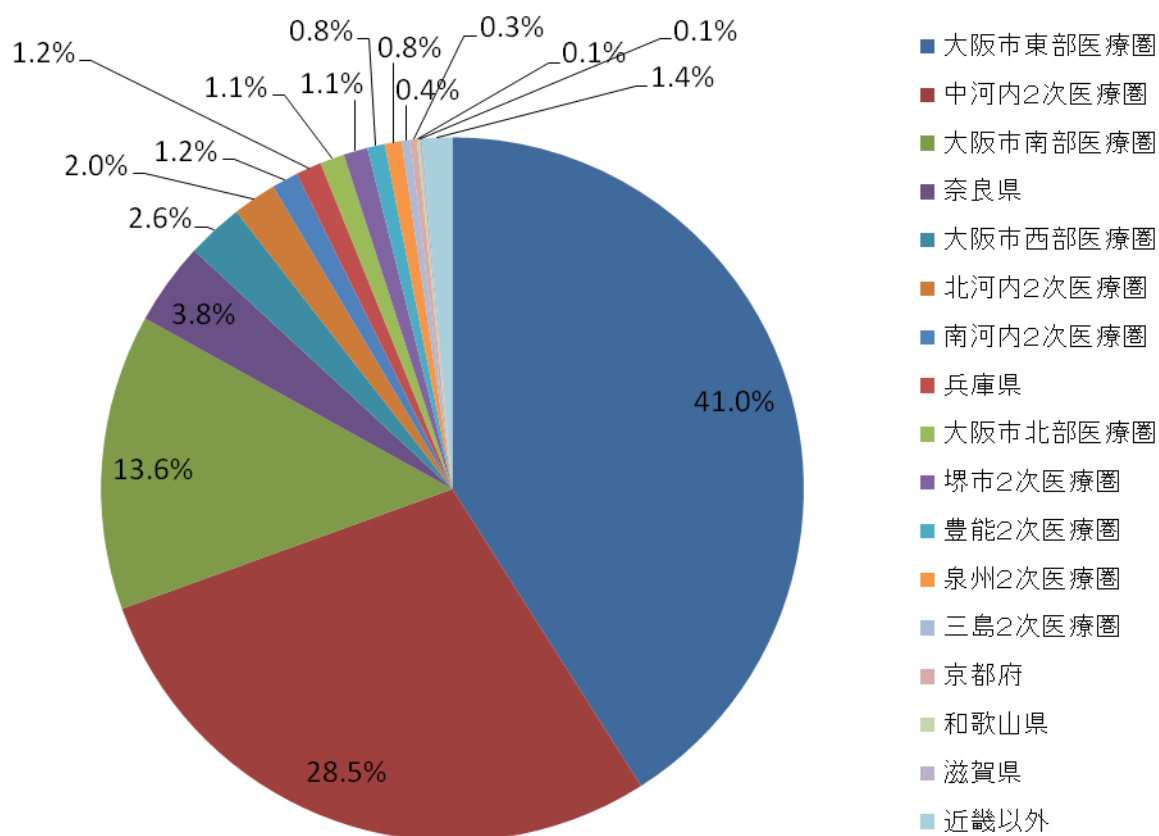
6. 退院患者数 ICD-10 大分類別（主病名を用いる）

分類番号	分類名	総数	男	女
	総数	21,975	11,417	10,558
I	感染症及び寄生虫症	669	302	367
II	新生物	7,012	3,980	3,032
III	血液及び造血器の疾患並びに免疫機構の障害	172	64	108
IV	内分泌、栄養及び代謝疾患	807	481	326
V	精神及び行動の障害	167	69	98
VI	神経系の疾患	439	226	213
VII	眼及び付属器の疾患	1,334	493	841
VIII	耳及び乳様突起の疾患	203	111	92
IX	循環器系の疾患	2,121	1,265	856
X	呼吸器系の疾患	1,983	1,210	773
X I	消化器系の疾患	1,834	1,028	806
X II	皮膚及び皮下組織の疾患	222	126	96
X III	筋骨格系及び結合組織の疾患	770	313	457
X IV	腎尿路生殖器系の疾患	960	424	536
X V	妊娠、分娩及び産じょく<褥>	932	—	932
X VI	周産期に発生した病態	259	141	118
X VII	先天奇形、変形及び染色体異常	92	66	26
X VIII	症状、徴候及び異常臨床所見・異常検査所見で他に分類されないもの	239	131	108
X IX	損傷、中毒及びその他の外因の影響	1,205	673	532
X X	傷病及び死亡の外因	—	—	—
X X I	健康状態に影響を及ぼす要因及び保健サービスの利用	555	314	241



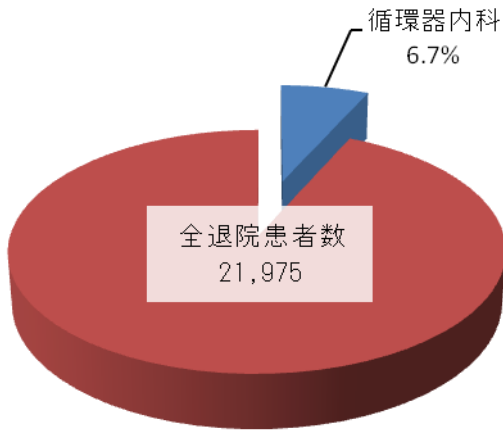
7. 退院患者数 医療圏別

	計	男	女
総数	21,975	11,417	10,558
大阪市北部医療圏	247	126	121
大阪市東部医療圏	9,004	4,517	4,487
大阪市南部医療圏	2,985	1,589	1,396
大阪市西部医療圏	572	317	255
豊能2次医療圏	177	119	58
三島2次医療圏	85	47	38
北河内2次医療圏	443	282	161
中河内2次医療圏	6,264	3,232	3,032
南河内2次医療圏	267	154	113
泉州2次医療圏	172	98	74
堺市2次医療圏	242	128	114
兵庫県	260	155	105
奈良県	834	441	393
和歌山県	29	22	7
京都府	68	36	32
滋賀県	21	15	6
近畿以外	305	139	166



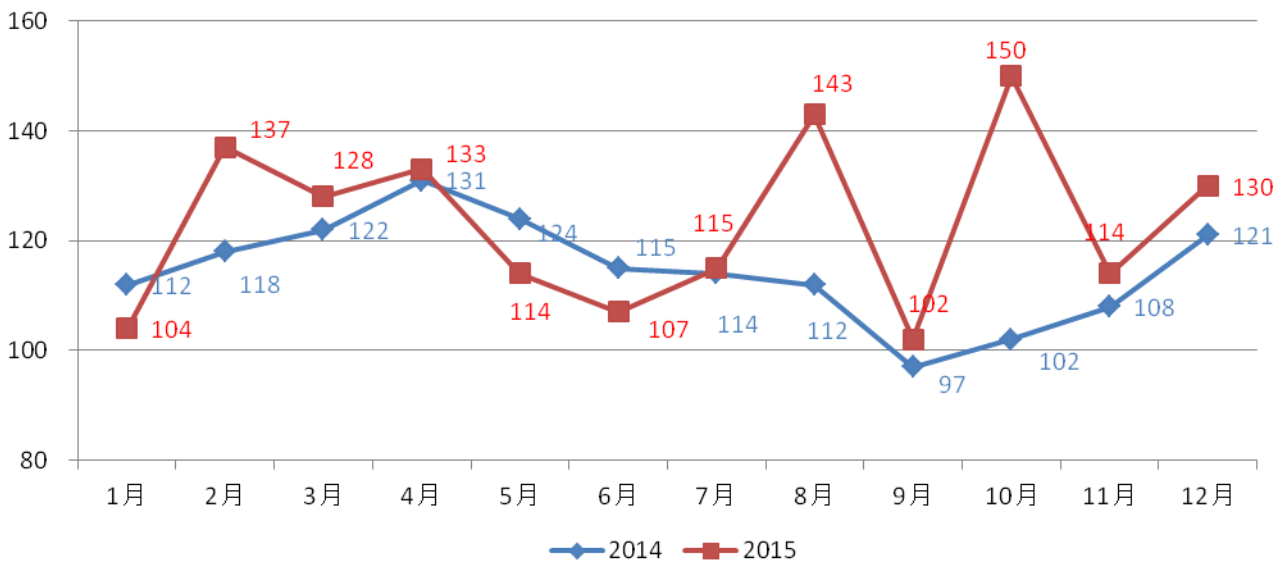
8. 診療科別統計

循環器内科 退院患者数 1,477 人

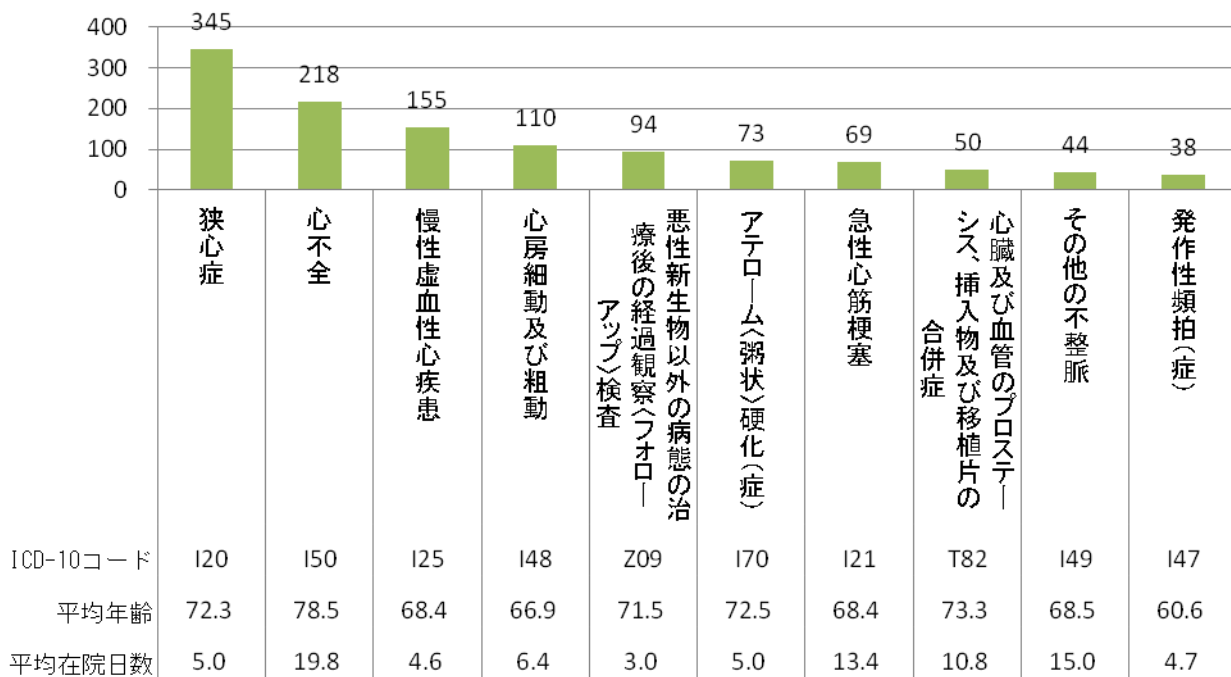


退院数	1,477	
	男	931
	女	546
死亡退院数	54	
入院から24時間以内の死亡	4	
在院日数	平均	9.5
	中央値	4.0
患者平均年齢	71.7	
転入数	40	

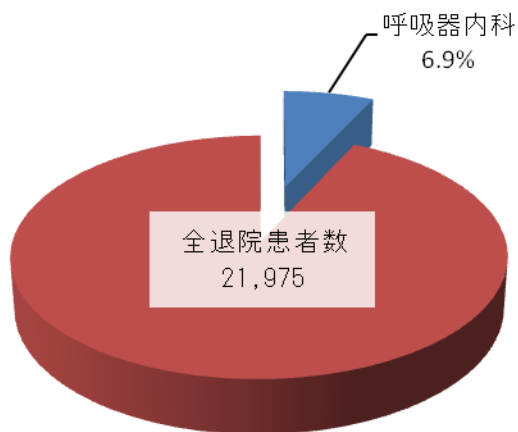
月別退院患者数



上位10疾病

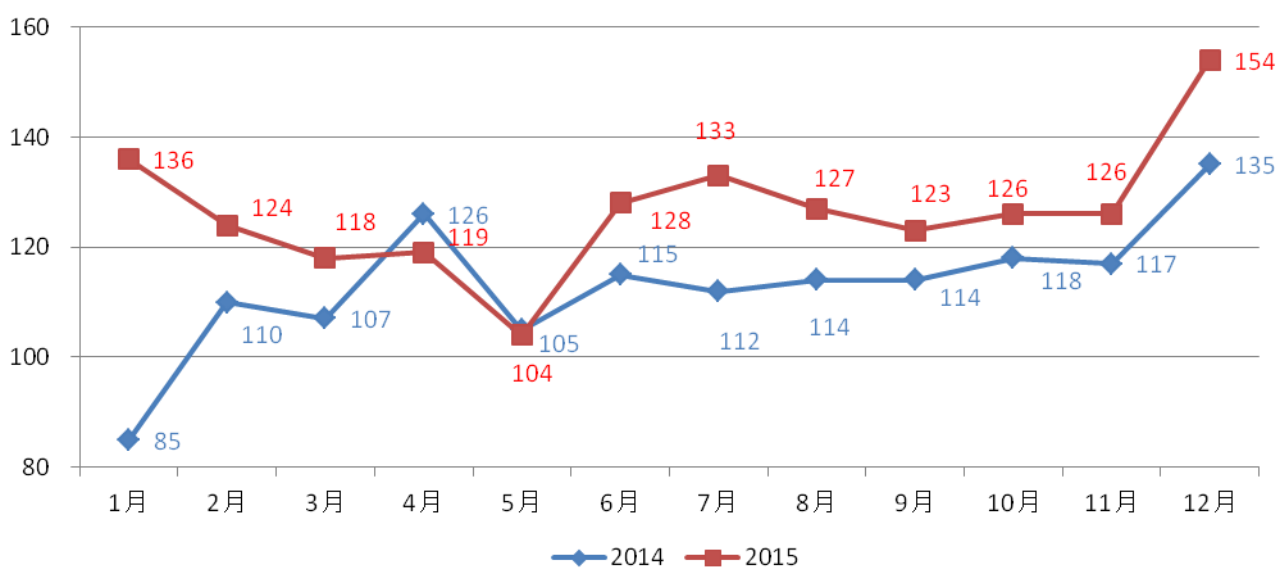


呼吸器内科 退院患者数 1,518 人



退院数	1,518	
	男	1,021
	女	497
死亡退院数	152	
入院から24時間以内の死亡	9	
在院日数	平均	16.6
	中央値	12.5
患者平均年齢	69.5	
転入数	78	

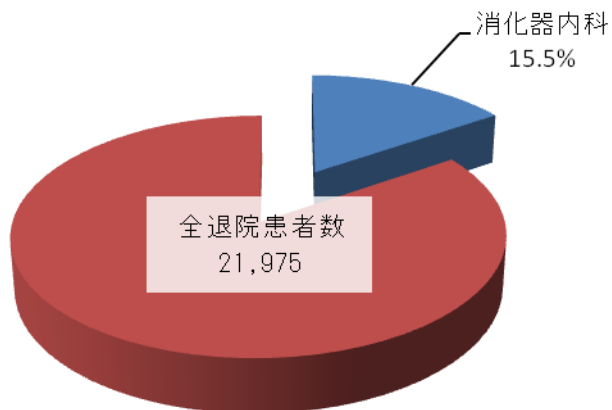
月別退院患者数



上位10疾病

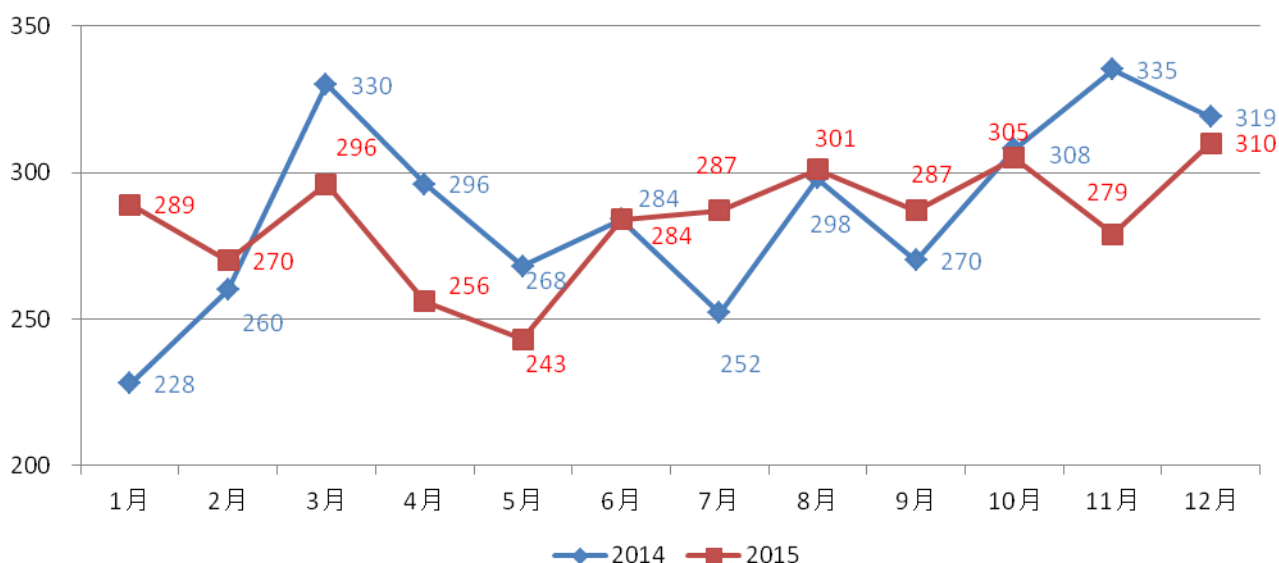
	1	2	3	4	5	6	7	8	9	10
患者数	765	107	106	96	54	38	34	25	25	22
疾病名	気管支及び肺の悪性新生物	その他の間質性肺疾患	疾病及び病態の疑いに対する医学的観察及び評価	肺炎、病原体不詳	気胸	喘息	固形物及び液状物による肺臓炎	細菌性肺炎、他に分類されないもの	その他の慢性閉塞性肺疾患	呼吸不全、他に分類されないもの
ICD-10コード	C34	J84	Z03	J18	J93	J45	J69	J15	J44	J96
平均年齢	70.1	71.9	66.7	76.8	49.4	58.4	82.6	67.6	70.9	75.4
平均在院日数	17.5	22.8	3.8	14.2	13.5	12.1	24.8	13.6	14.2	24.6

消化器内科 退院患者数 3,407 人



退院数	3,407	
	男	2,035
	女	1,372
死亡退院数	149	
入院から24時間以内の死亡	9	
在院日数	平均	10.7
	中央値	8.0
患者平均年齢	69.5	
転入数	101	

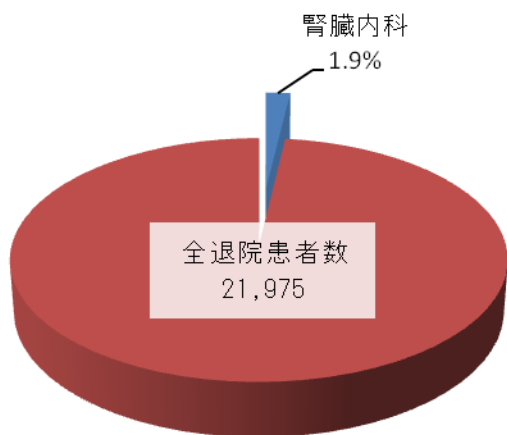
月別退院患者数



上位10疾病

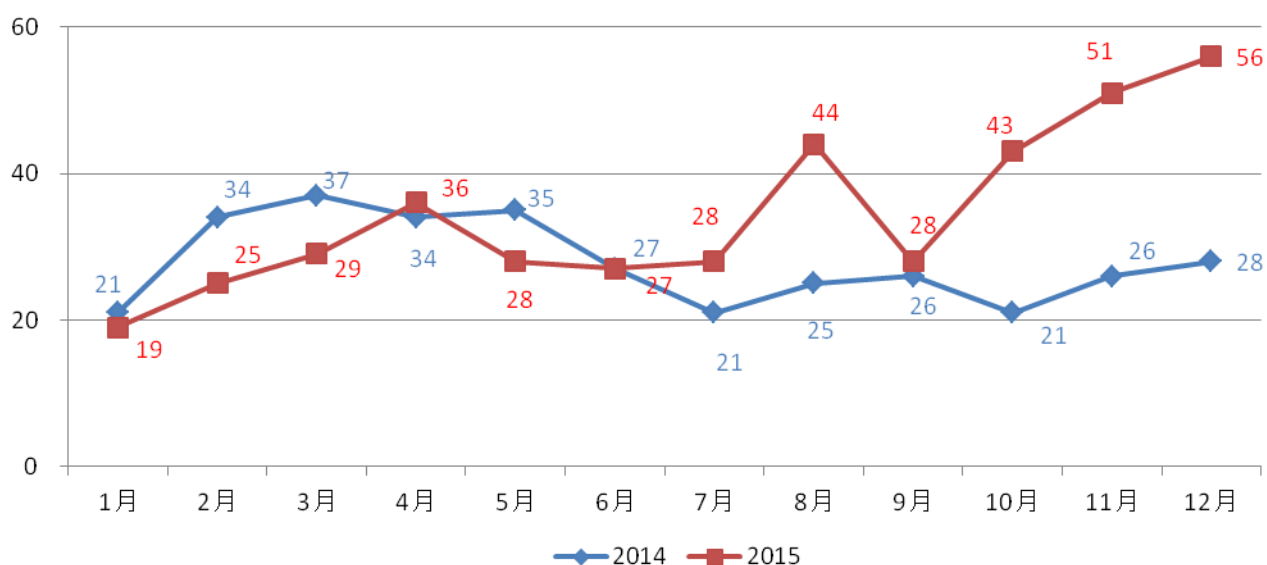
	肝及び肝内胆管の悪性新生物	結腸、直腸、肛門及び肛門管の良性新生物	胃の悪性新生物	慢性ウイルス肝炎	脾の悪性新生物	結腸の悪性新生物	腸のその他の疾患	胆石症	食道の悪性新生物	消化器系のその他の疾患
患者数	686	462	295	225	159	153	119	117	82	81
ICD-10コード	C22	D12	C16	B18	C25	C18	K63	K80	C15	K92
平均年齢	72.8	68.9	72.3	67.3	70.3	66.4	68.2	74.0	69.5	71.8
平均在院日数	13.5	2.6	12.1	4.4	17.9	7.1	2.4	13.4	15.1	8.3

腎臓内科 退院患者数 414 人

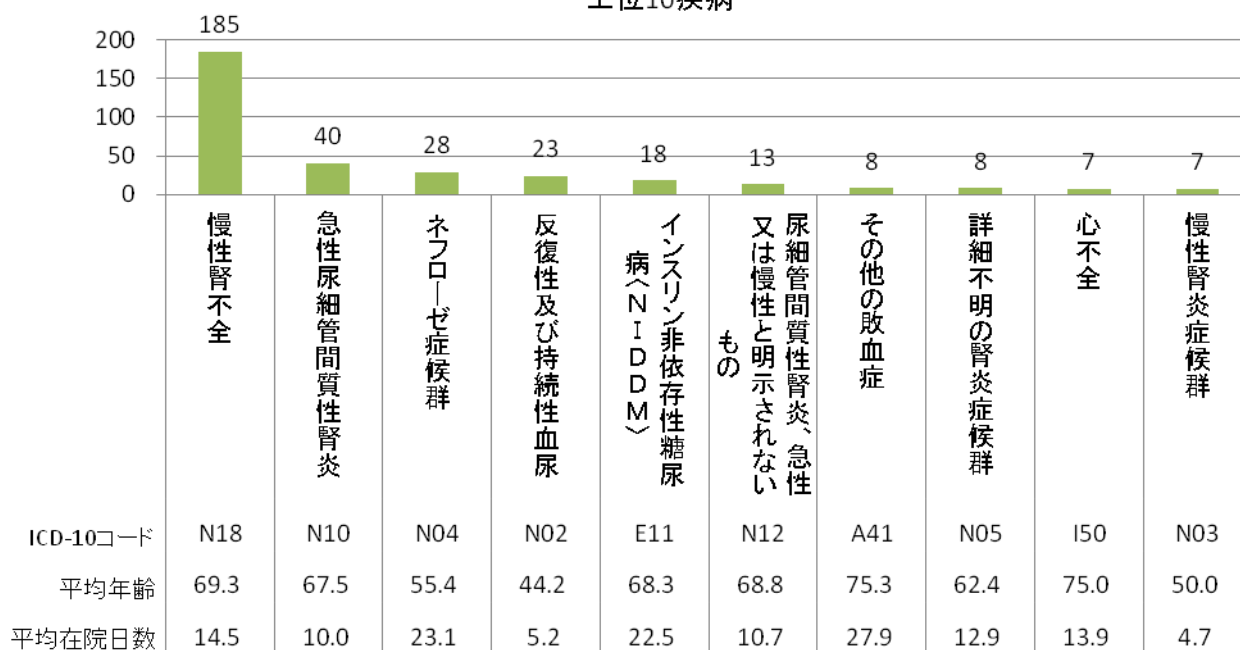


退院数	414	
	男	221
	女	193
死亡退院数	17	
入院から 24時間以内の死亡	-	
在院日数	平均	14.9
	中央値	9.5
患者平均年齢	65.9	
転入数	35	

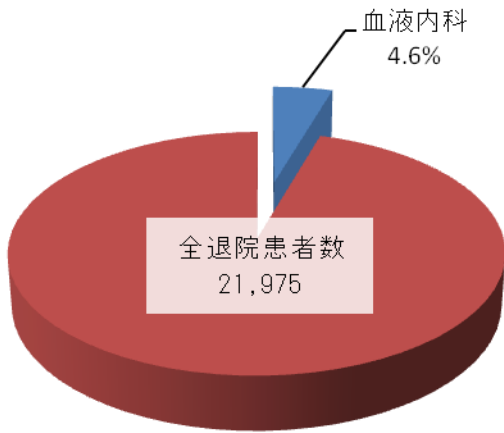
月別退院患者数



上位10疾病

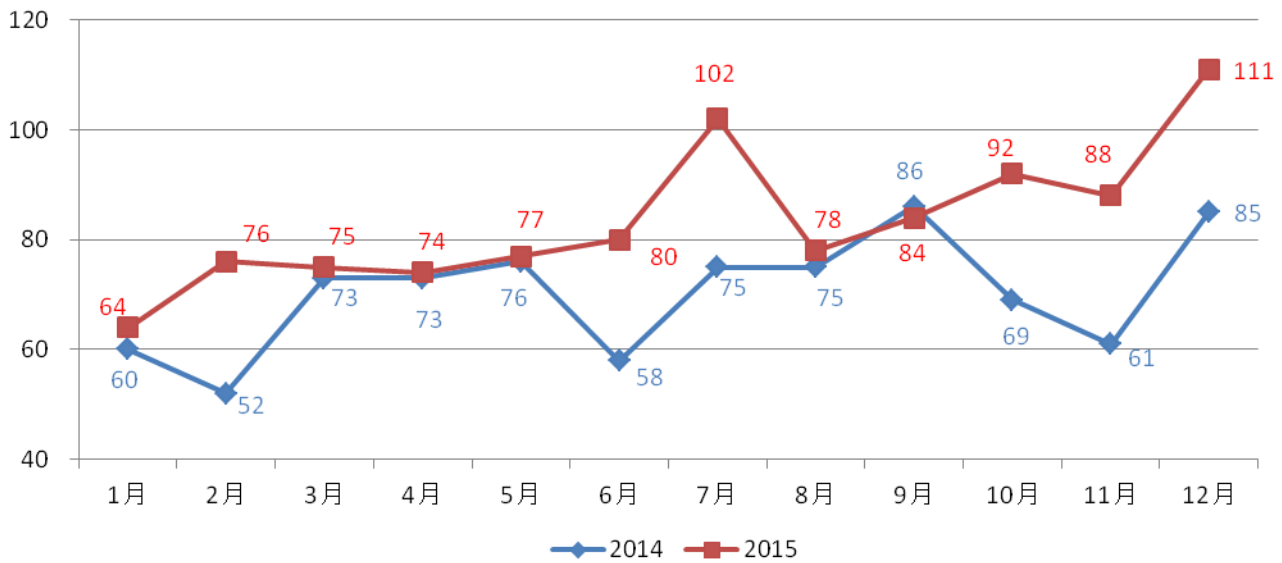


血液内科 退院患者数 1,001 人



退院数	1,001	
	男	589
	女	412
死亡退院数	78	
入院から24時間以内の死亡	7	
在院日数	平均	23.7
	中央値	18.0
患者平均年齢	65.5	
転入数	41	

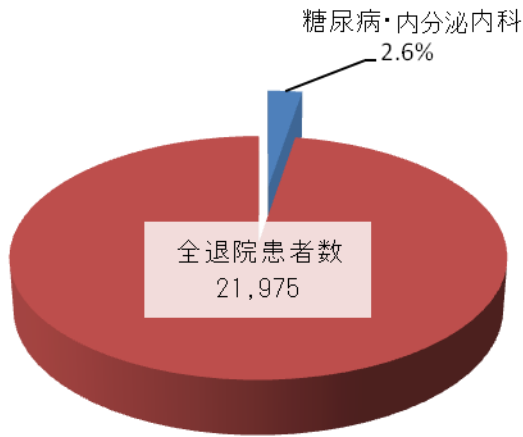
月別退院患者数



上位10疾病

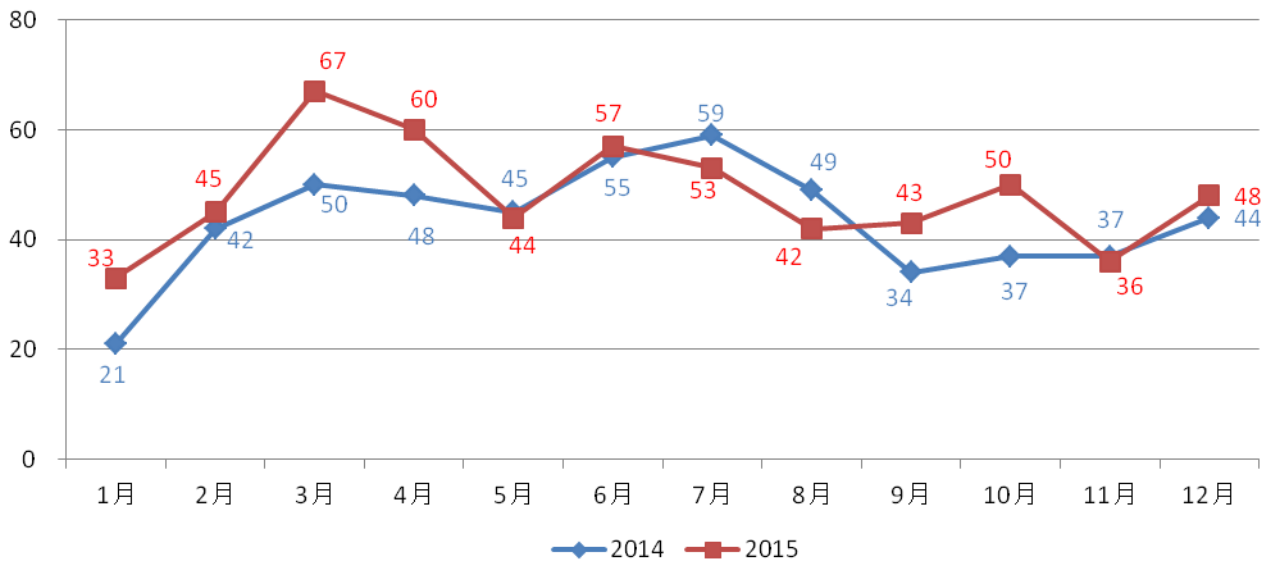
	びまん性非ホジキンリンパ腫	骨髄性白血病	多発性骨髄腫及び悪性形質細胞性新生物	骨髄異形成症候群	リンパ性白血病	非ホジキンリンパ腫のその他及び詳細不明の型	ろ胞性「結節性」非ホジキンリンパ腫	末梢性及び皮膚T細胞リンパ腫	その他の無形成性貧血	ホジキン病
患者数	218	197	114	106	64	63	38	31	26	24
ICD-10コード	C83	C92	C90	D46	C91	C85	C82	C84	D61	C81
平均年齢	67.4	63.3	67.2	71.4	65.0	66.2	66.4	58.4	63.1	47.8
平均在院日数	21.1	31.6	22.7	19.1	31.6	26.2	15.1	23.7	18.8	20.1

糖尿病・内分泌内科 退院患者数 578 人



退院数	578	
	男	325
	女	253
死亡退院数	-	
入院から 24時間以内の死亡	-	
在院日数	平均	13.0
	中央値	13.0
患者平均年齢	63.2	
転入数	29	

月別退院患者数

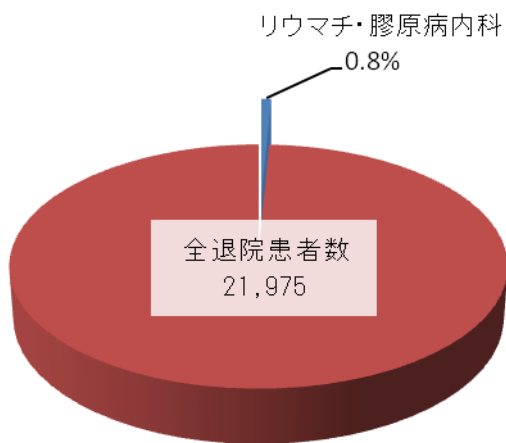


上位10疾病

疾病	患者数
インスリン非依存性糖尿病 (NIDDM)	392
インスリン依存性糖尿病 (IDDM)	42
その他の明示された糖尿病	15
甲状腺中毒症[甲状腺機能亢進症]	14
その他の膵内分泌障害	13
アルドステロン症	11
その他の体液、電解質及び酸塩基平衡障害	11
疾病及び病態の疑いに対する医学的観察及び評価	10
詳細不明の糖尿病	8
その他の副腎障害	6

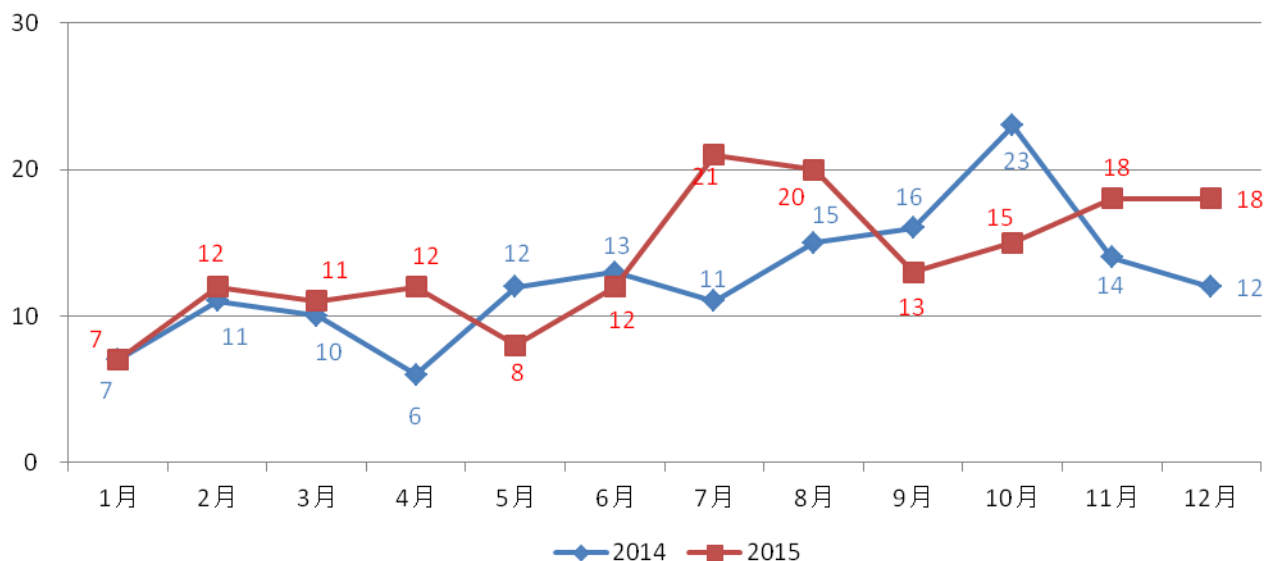
ICD-10コード	平均年齢	平均在院日数
E11	66.3	13.7
E10	58.5	13.5
E13	58.2	15.2
E05	54.6	19.2
E16	62.2	7.5
E26	52.6	3.2
E87	62.1	9.3
Z03	43.9	4.9
E14	62.8	18.9
E27	67.0	10.2

リウマチ・膠原病内科 退院患者数 167 人



退院数	167	
	男	64
	女	103
死亡退院数	6	
入院から 24 時間以内の死亡	2	
在院日数	平均	26.9
	中央値	17.0
患者平均年齢	61.0	
転入数	19	

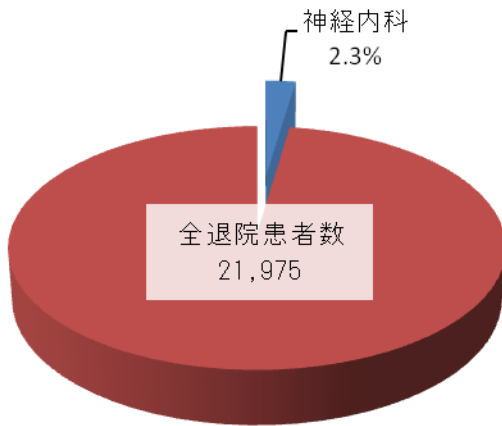
月別退院患者数



上位10疾病

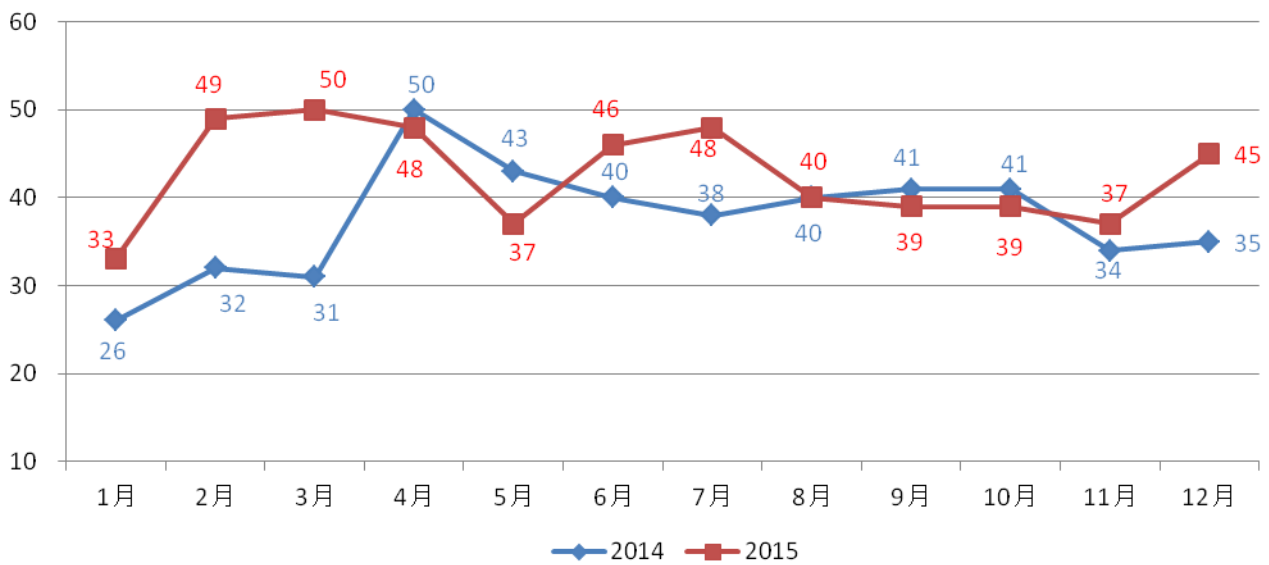
	1	2	3	4	5	6	7	8	9	10	11	12
ICD-10コード	M06	M32	M30	M33	M31	Z03	M34	M35	J69	J18	J84	N39
平均年齢	70.7	50.8	66.0	57.9	59.5	64.7	71.6	52.4	81.3	78.0	62.7	46.7
平均在院日数	30.8	34.5	28.0	33.8	19.0	19.0	24.2	31.6	18.8	12.0	34.7	9.7

神経内科 退院患者数 511 人



退院数	511	
	男	278
	女	233
死亡退院数	6	
入院から24時間以内の死亡	-	
在院日数	平均	18.6
	中央値	13.0
患者平均年齢	64.2	
転入数	21	

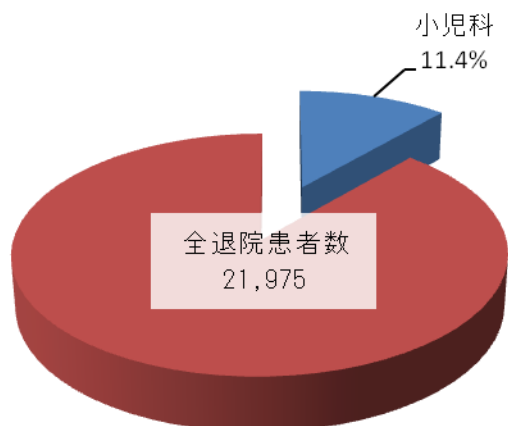
月別退院患者数



上位10疾病

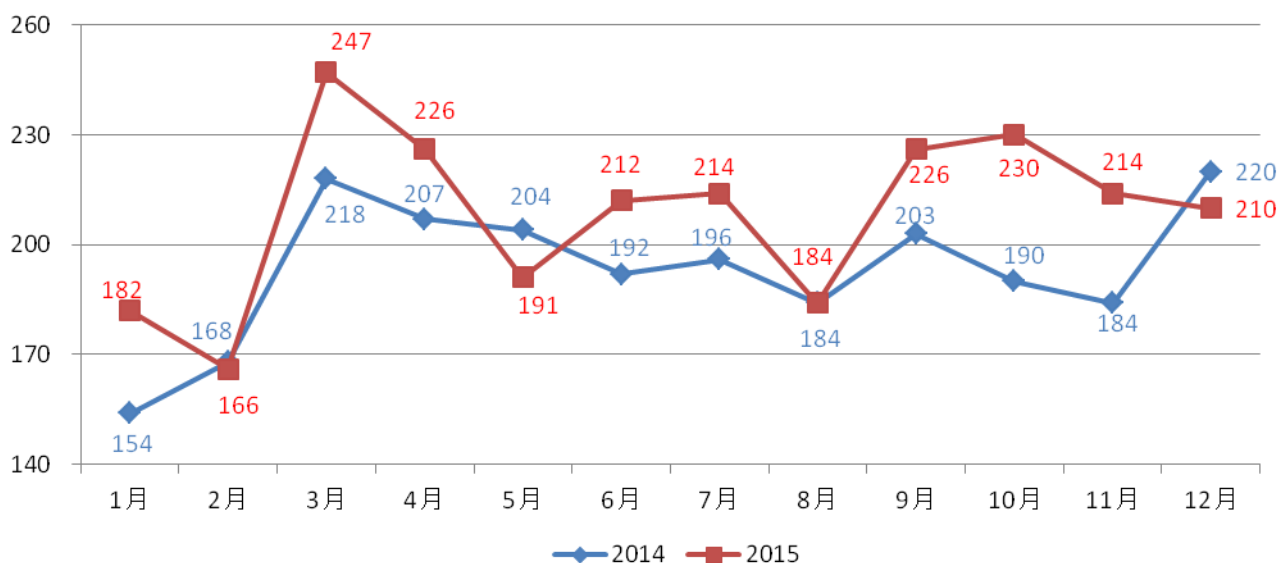
疾病名	患者数	ICD-10コード	平均年齢	平均在院日数
脳梗塞	112	I63	74.1	22.4
パーキンソン病	49	G20	72.0	28.2
てんかん	29	G40	49.1	11.2
疾病及び病態の疑いに対する医学的観察及び評価	29	Z03	61.6	12.0
神経系その他の変性疾患、他に分類されないもの	22	G31	69.3	21.1
水頭症	20	G91	76.3	5.7
一過性脳虚血発作及び関連症候群	18	G45	69.1	10.5
重症筋無力症及びその他の神経筋障害	17	G70	44.2	12.9
多発性硬化症	13	G35	36.4	8.3
脊髄性筋萎縮症及び関連症候群	12	G12	73.1	18.6
炎症性多発性(性)ニューロパチ(ヘシ)	12	G61	52.9	36.8

小児科 退院患者数 2,502 人



退院数	2,502	
	男	1,398
	女	1,104
死亡退院数	6	
入院から24時間以内の死亡	-	
在院日数	平均	6.9
	中央値	4.0
患者平均年齢	3.4	
転入数	2	

月別退院患者数

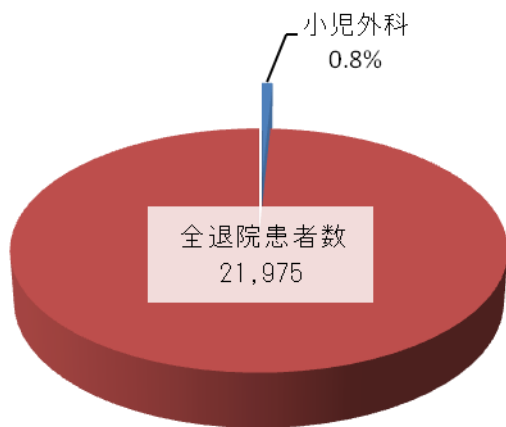


上位10疾病

疾病名	患者数	ICD-10コード	平均年齢	平均在院日数
有害作用、他に分類されないもの	353	T78	3.7	1.2
急性気管支炎	232	J20	2.6	5.1
肺炎、病原体不詳	174	J18	4.0	6.0
喘息	126	J45	3.1	5.5
けいれん、他に分類されないもの	103	R56	2.5	4.0
妊娠期間短縮及び低出生体重に関連する障害、他に分類されないもの	102	P07	0.0	26.4
多部位及び部位不明の急性上気道感染症	85	J06	1.4	4.8
細菌性肺炎、他に分類されないもの	82	J15	6.1	6.5
明示された腸管感染症	68	A08	2.3	3.8
ウイルス性及びその他の因による新生児黄疸	58	P59	0.0	4.5

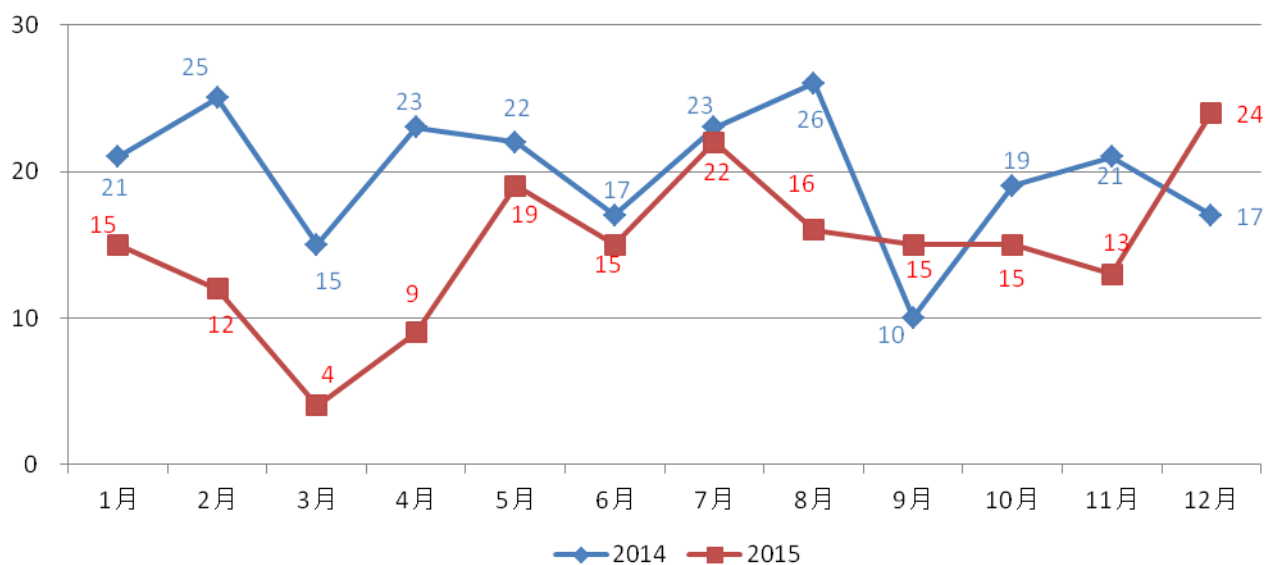
熱性痙攣 (R560) は、発熱の原因を主病名としていたが、2015年より熱性痙攣を主病名とする。

小児外科 退院患者数 179 人



退院数	179	
	男	120
	女	59
死亡退院数	-	
入院から24時間以内の死亡	-	
在院日数	平均	5.3
	中央値	3.0
患者平均年齢	5.4	
転入数	11	

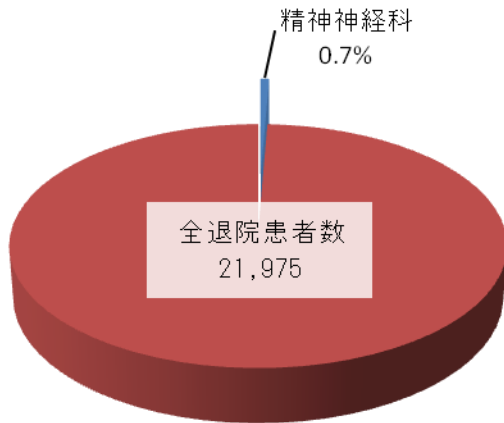
月別退院患者数



上位10疾病

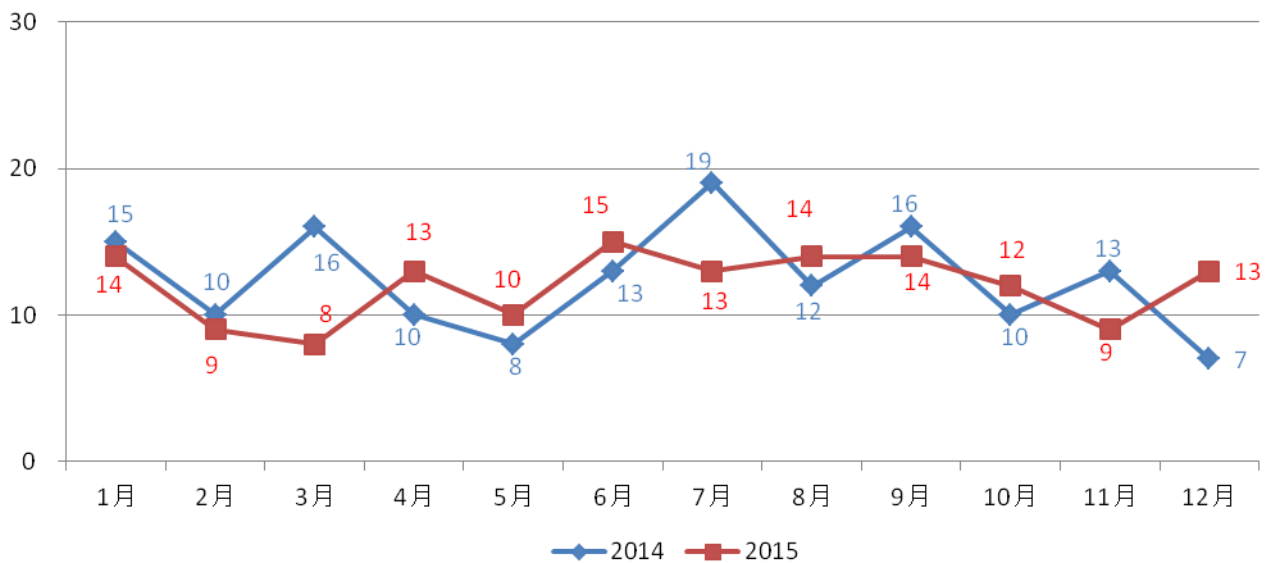
疾病名	患者数	ICD-10コード	平均年齢	平均在院日数
単径ヘルニア	57	K40	3.9	3.1
臍ヘルニア	21	K42	2.8	3.3
急性虫垂炎	18	K35	10.4	5.2
停留精巣(辜丸)	12	Q53	3.8	3.3
精巣(辜丸)水瘤及び精液瘤	7	N43	3.0	3.0
過長包皮、包茎及び嵌頓包茎	5	N47	11.2	5.0
上部消化管のその他の先天奇形	5	Q40	0.0	7.6
腹膜炎	4	K65	7.8	13.8
疾病及び病態の疑いに対する医学的観察及び評価	4	Z03	9.5	1.3
腹壁ヘルニア	3	K43	3.7	3.3
その他の腸の機能障害	3	K59	2.0	1.0
皮膚及び皮下組織の毛包嚢胞	3	L72	6.3	2.7
腎尿路系のその他の先天奇形	3	Q64	11.7	4.0
嚥下障害	3	R13	16.3	9.3

精神神経科 退院患者数 144 人

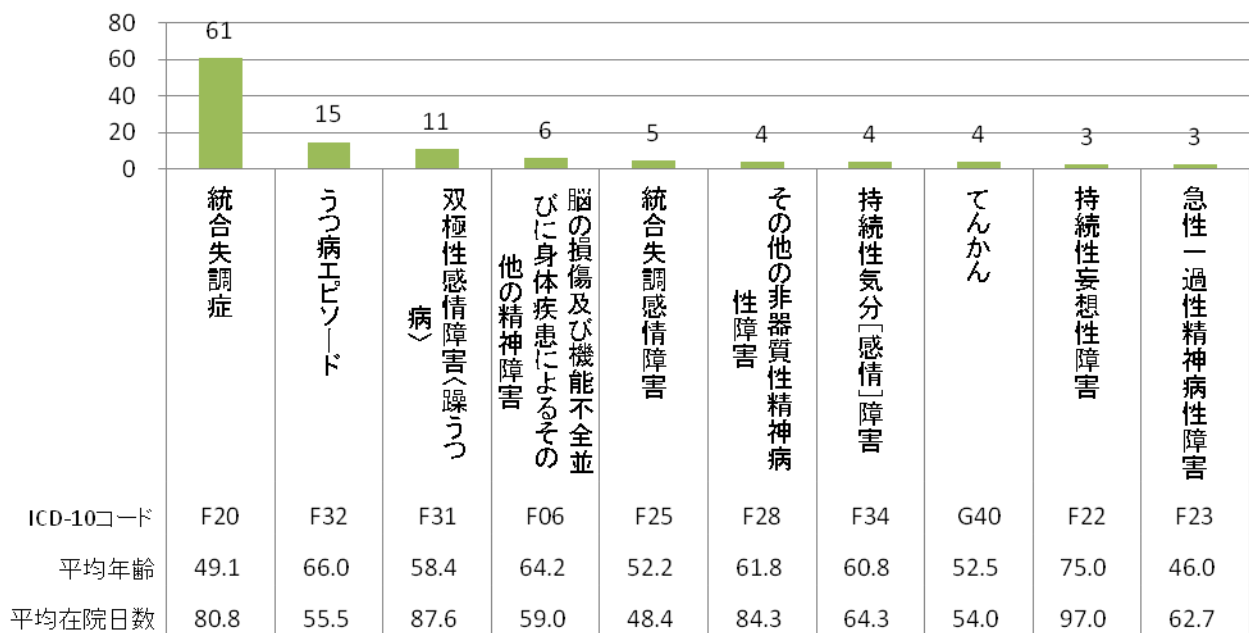


退院数	144	
	男	55
	女	89
死亡退院数	-	
入院から24時間以内の死亡	-	
在院日数	平均	70.9
	中央値	59.5
患者平均年齢	55.2	
転入数	14	

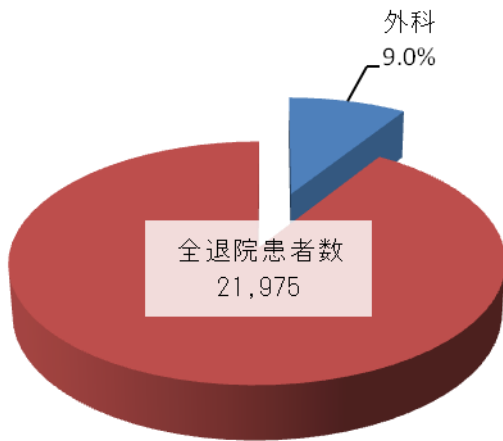
月別退院患者数



上位10疾病

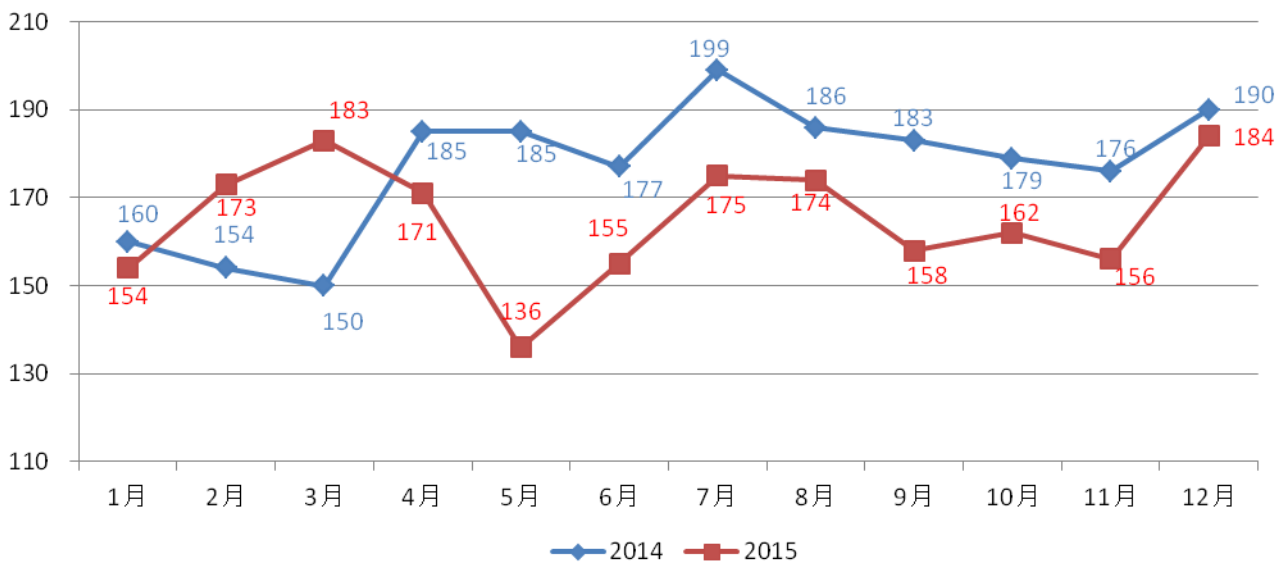


外科 退院患者数 1,981 人



退院数	1,981	
	男	1,051
	女	930
死亡退院数	65	
入院から24時間以内の死亡	3	
在院日数	平均	15.3
	中央値	11.0
患者平均年齢	65.5	
転入数	101	

月別退院患者数

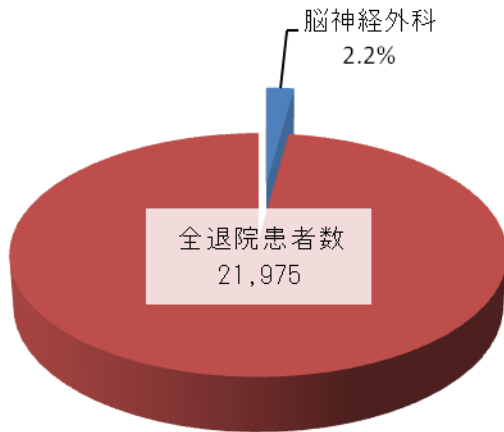


上位10疾病

疾病名	患者数
胃の悪性新生物	253
乳房の悪性新生物	246
結腸の悪性新生物	205
崩壊ヘルニア	154
胆石症	137
直腸の悪性新生物	111
麻痺性イレウス及び腸閉塞、ヘルニアを伴わないもの	90
肝及び肝内胆管の悪性新生物	81
食道の悪性新生物	80
急性虫垂炎	76

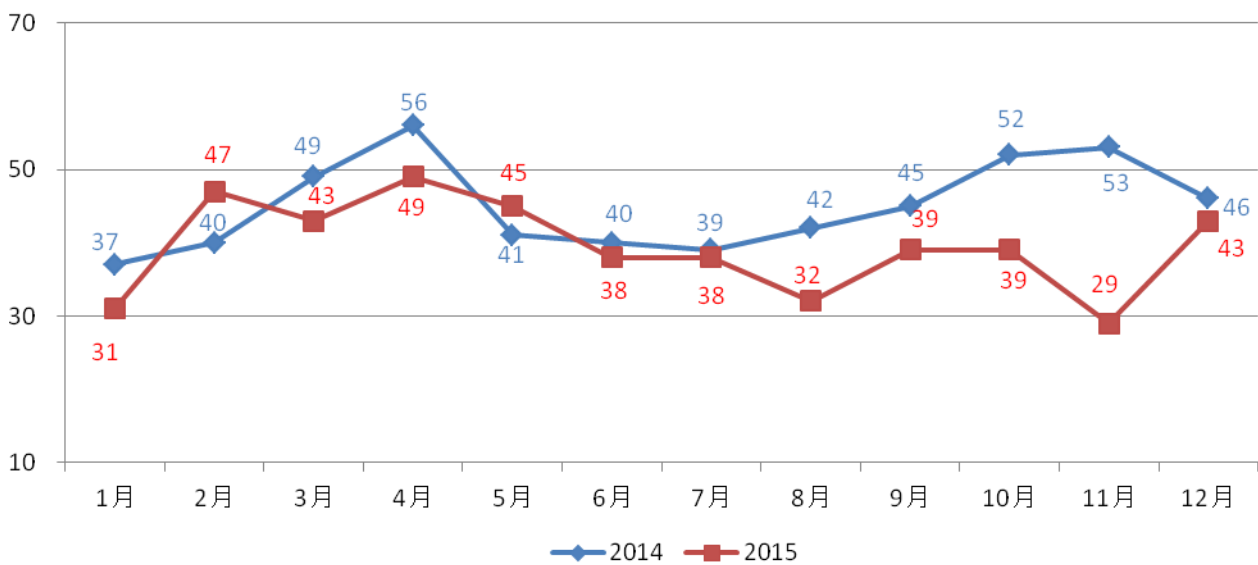
ICD-10コード	平均年齢	平均在院日数
C16	70.2	17.9
C50	59.9	7.3
C18	69.4	19.6
K40	67.6	5.8
K80	60.9	7.5
C20	66.0	18.5
K56	71.8	16.6
C22	69.5	22.7
C15	69.9	31.0
K35	43.2	7.6

脳神経外科 退院患者数 473 人



退院数	473	
	男	246
	女	227
死亡退院数	22	
入院から 24時間以内の死亡	7	
在院日数	平均	19.0
	中央値	12.0
患者平均年齢	66.5	
転入数	20	

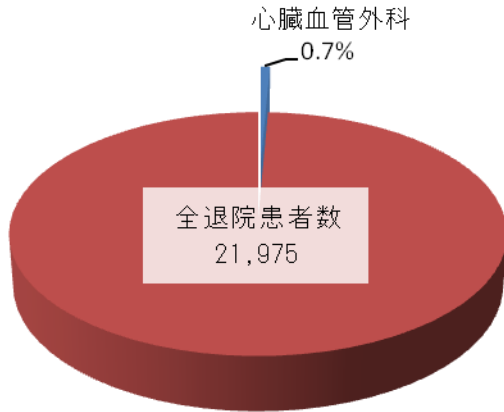
月別退院患者数



上位10疾病

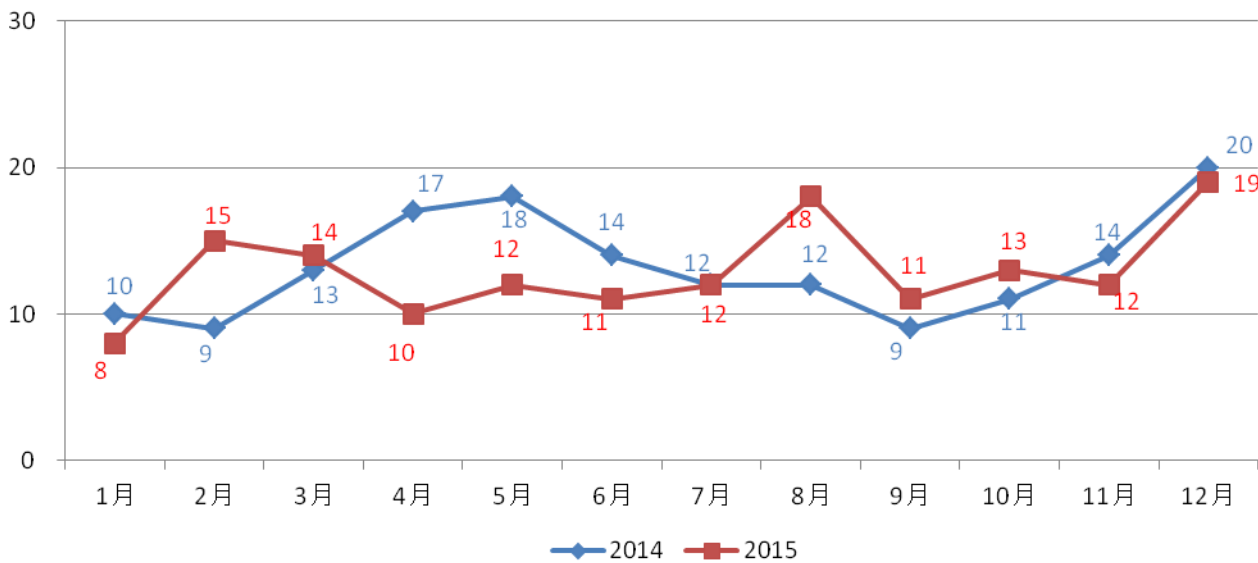
	脳梗塞	頭蓋内損傷	脳内出血	その他の脳血管疾患	脳実質外動脈の閉塞及び狭窄、脳梗塞に至らなかったもの	脳の悪性新生物	くも膜下出血	その他の非外傷性頭蓋内出血	てんかん	その他の部位の続発性悪性新生物	水頭症
患者数	94	84	59	55	21	18	18	16	11	8	8
ICD-10コード	I63	S06	I61	I67	I65	C71	I60	I62	G40	C79	G91
平均年齢	74.3	68.5	69.2	64.9	66.5	54.7	61.9	74.2	66.2	60.8	71.5
平均在院日数	20.5	17.1	24.9	8.3	10.1	40.4	42.3	14.4	8.3	19.0	28.3

心臓血管外科 退院患者数 155 人

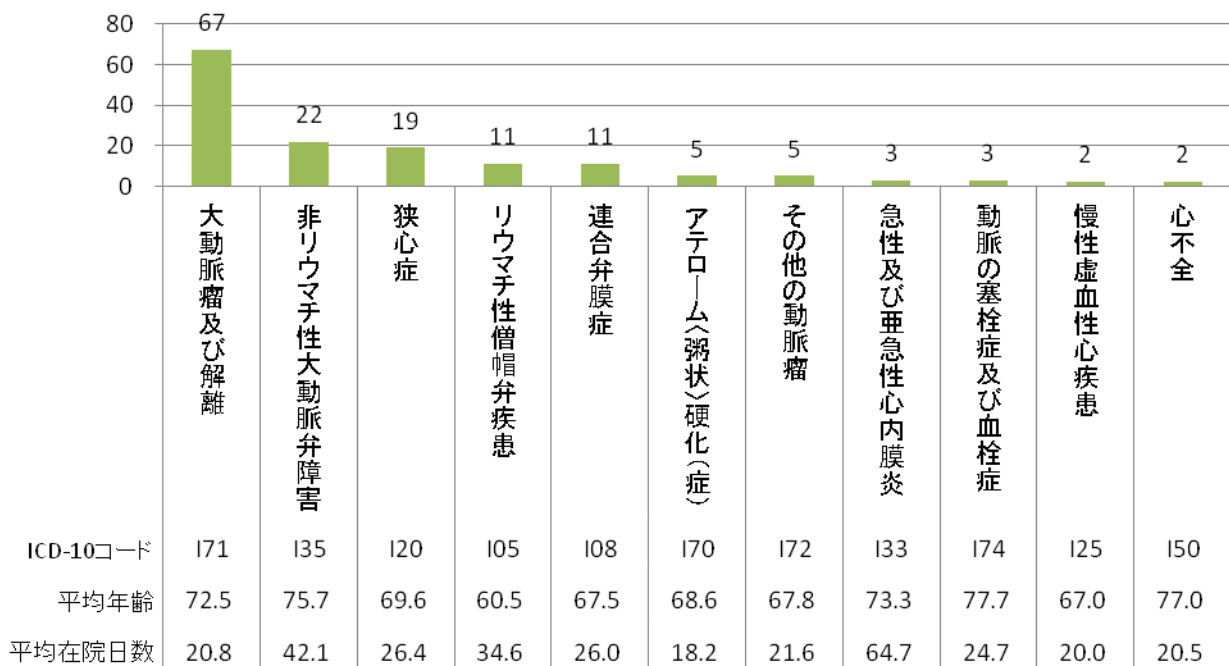


退院数	155	
	男	97
	女	58
死亡退院数	8	
入院から 24 時間以内の死亡	2	
在院日数	平均	26.8
	中央値	19.0
患者平均年齢	70.5	
転入数	22	

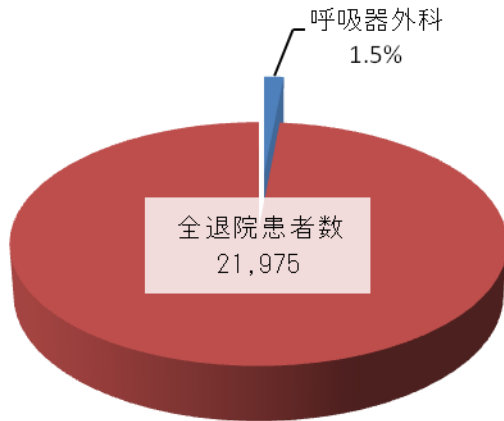
月別退院患者数



上位10疾病

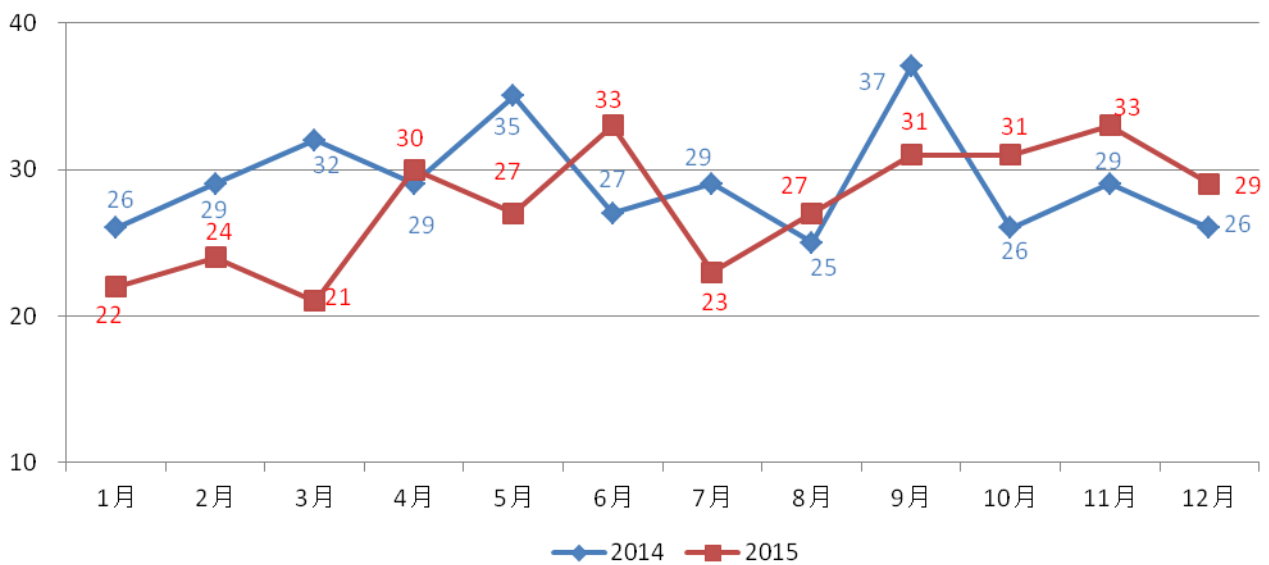


呼吸器外科 退院患者数 331 人

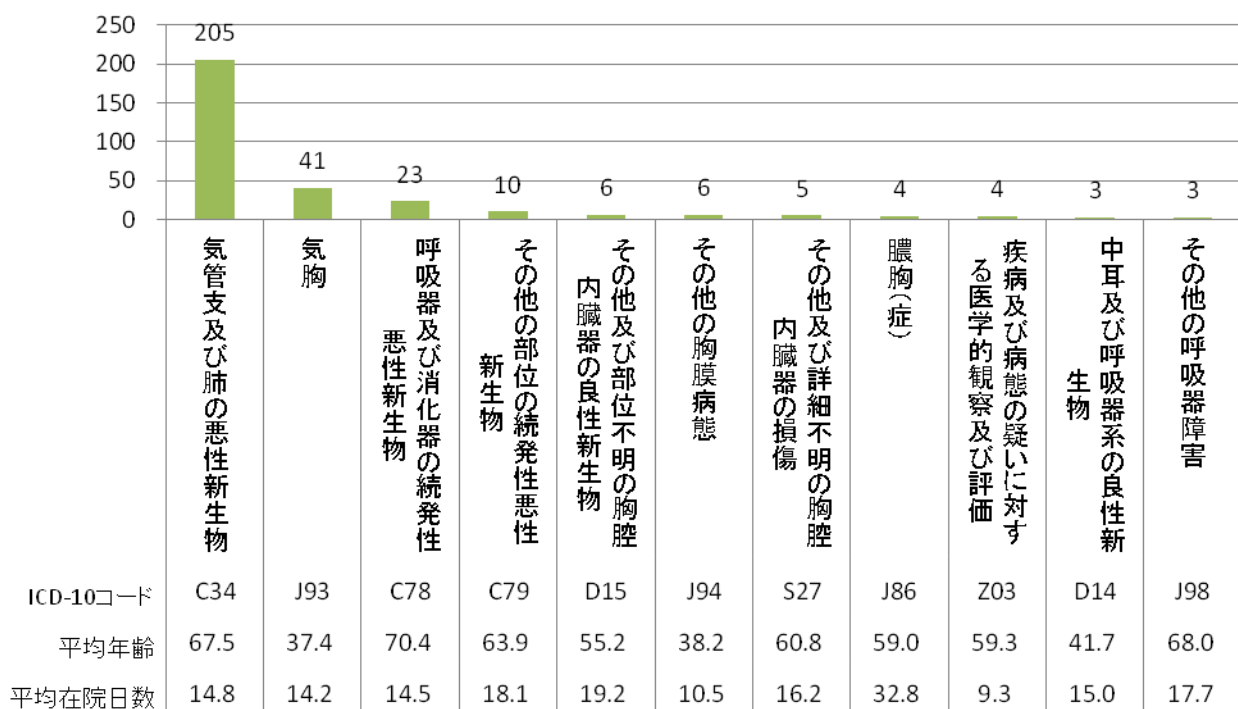


退院数	331	
	男	226
	女	105
死亡退院数	8	
入院から24時間以内の死亡	-	
在院日数	平均	15.1
	中央値	14.0
患者平均年齢	62.5	
転入数	32	

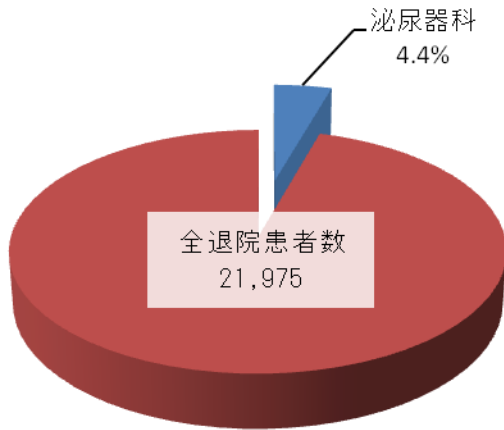
月別退院患者数



上位10疾病

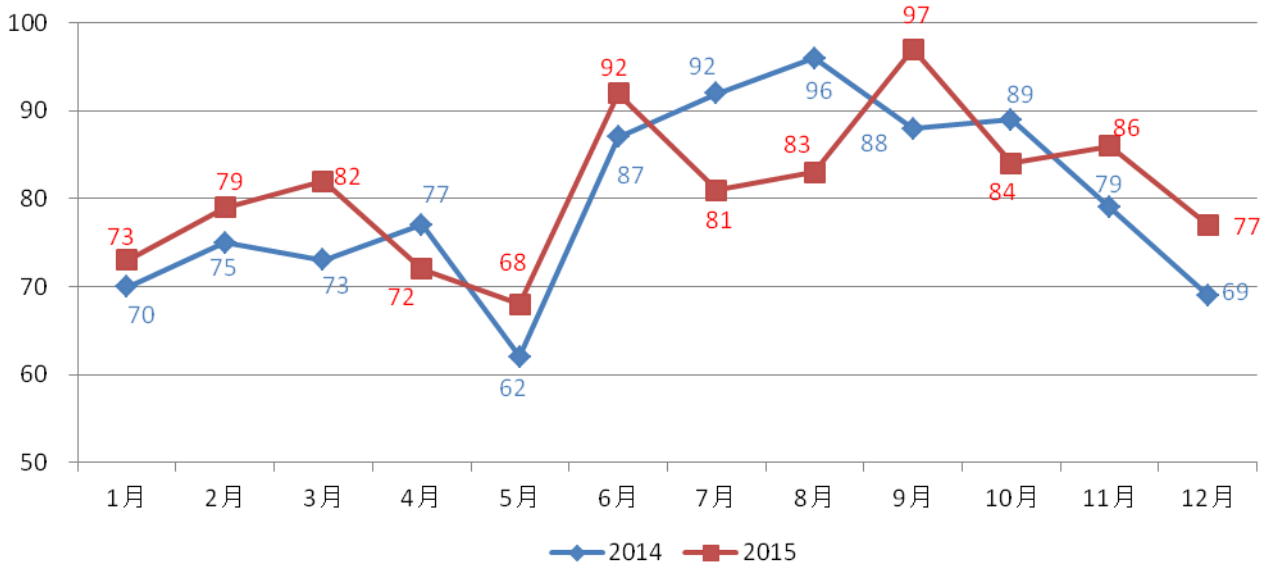


泌尿器科 退院患者数 974 人



退院数	974	
	男	729
	女	245
死亡退院数	22	
入院から24時間以内の死亡	3	
在院日数	平均	11.4
	中央値	7.0
患者平均年齢	68.1	
転入数	36	

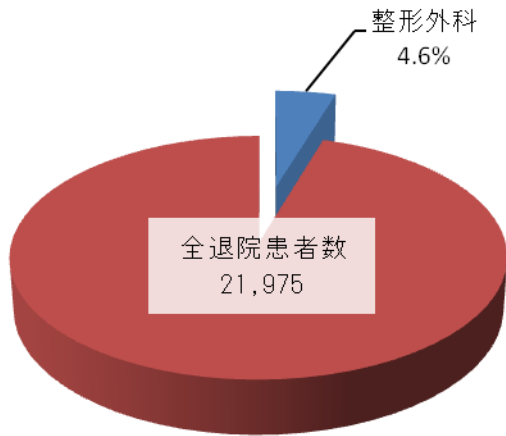
月別退院患者数



上位10疾病

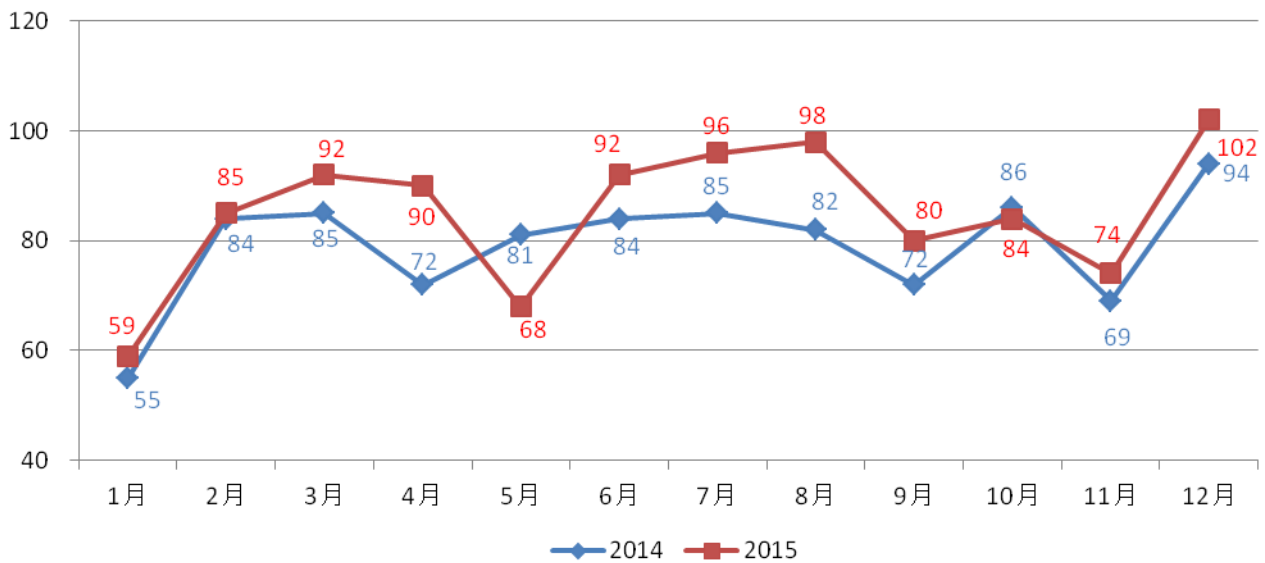
疾病名	患者数	ICD-10コード	平均年齢	平均在院日数
膀胱の悪性新生物	226	C67	70.8	10.8
前立腺の悪性新生物	171	C61	71.5	9.2
腎結石及び尿管結石	96	N20	62.9	8.6
前立腺肥大(症)	71	N40	67.5	5.7
尿管の悪性新生物	46	C66	72.5	15.5
疾病及び病態の疑いに対する医学的観察及び評価	43	Z03	66.9	4.3
腎盂を除く腎の悪性新生物	41	C64	68.8	16.0
腎盂の悪性新生物	36	C65	74.3	17.7
閉塞性尿路疾患及び逆流性尿路疾患	28	N13	66.1	6.6
急性尿管間質性腎炎	19	N10	65.6	10.4

整形外科 退院患者数 1,020 人

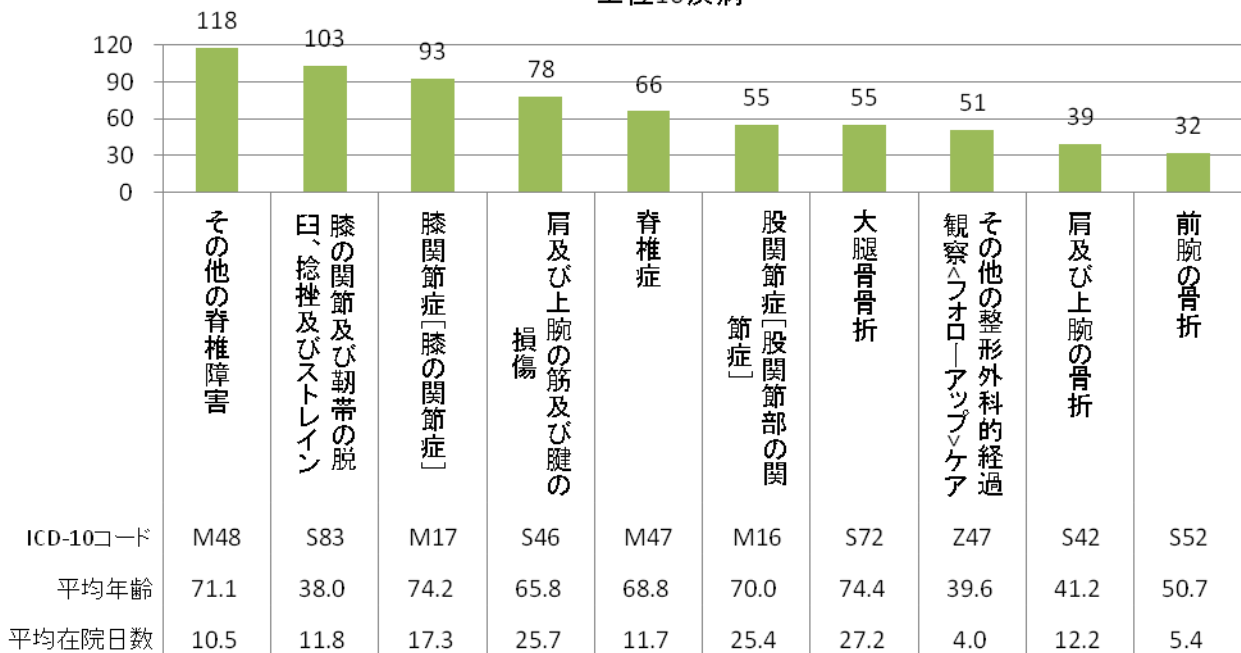


退院数	1,020	
	男	465
	女	555
死亡退院数	2	
入院から 24時間以内の死亡	-	
在院日数	平均	16.0
	中央値	15.0
患者平均年齢	59.4	
転入数	29	

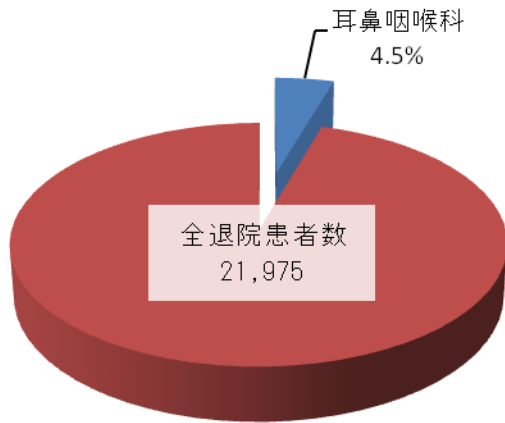
月別退院患者数



上位10疾病

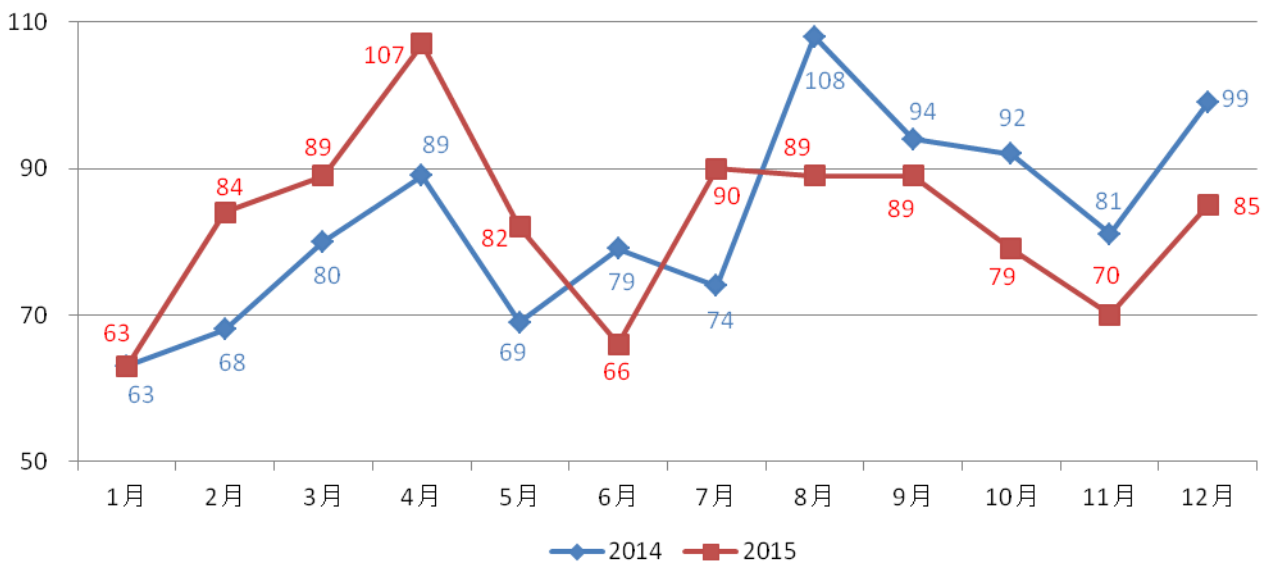


耳鼻咽喉科 退院患者数 993 人



退院数	993	
	男	583
	女	410
死亡退院数	9	
入院から24時間以内の死亡	-	
在院日数	平均	12.6
	中央値	8.0
患者平均年齢	51.9	
転入数	13	

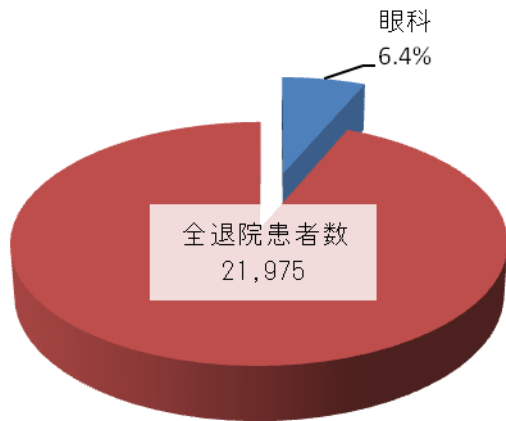
月別退院患者数



上位10疾病

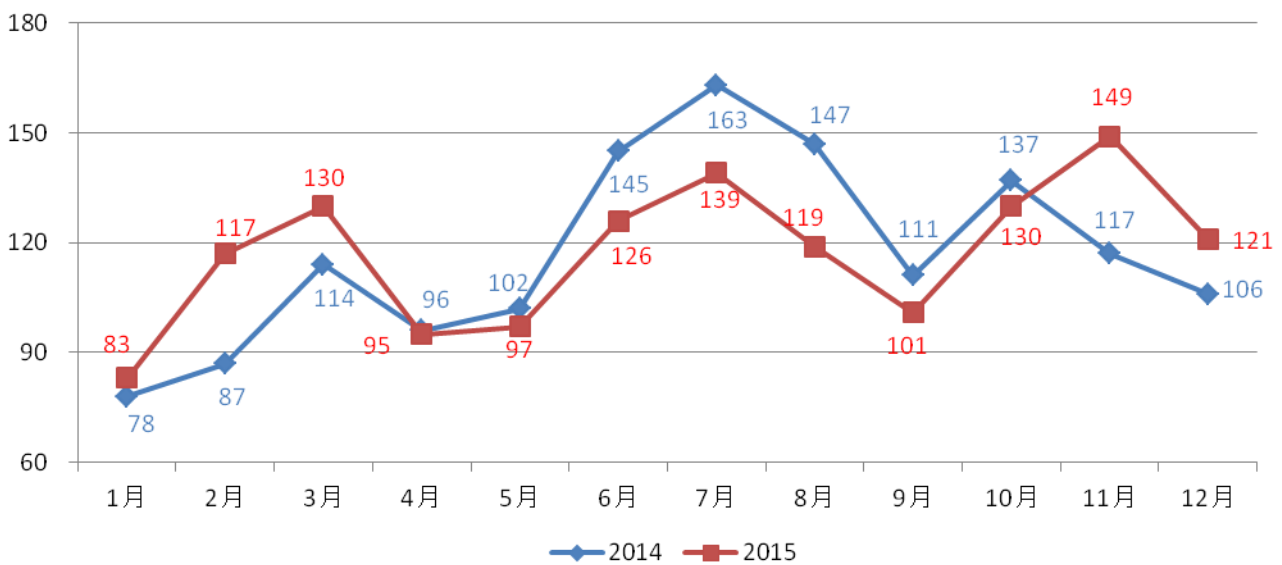
疾病名	患者数	ICD-10コード	平均年齢	平均在院日数
中耳真珠腫	101	H71	43.0	10.5
慢性副鼻腔炎	101	J32	54.7	6.8
扁桃及びアデノイドの慢性疾患	70	J35	21.3	6.6
甲状腺の悪性新生物	67	C73	62.4	11.2
声帯及び喉頭の疾患、他に分類されないもの	65	J38	55.5	5.3
喉頭の悪性新生物	53	C32	70.1	21.5
化膿性及び詳細不明の中等炎	52	H66	54.3	9.7
下咽頭の悪性新生物	36	C13	67.0	40.4
急性扁桃炎	32	J03	33.0	7.4
大唾液腺の良性新生物	26	D11	58.3	7.8
鼻及び副鼻腔のその他の障害	26	J34	48.4	6.4
扁桃周囲膿瘍	26	J36	30.1	6.8

眼科 退院患者数 1,407 人

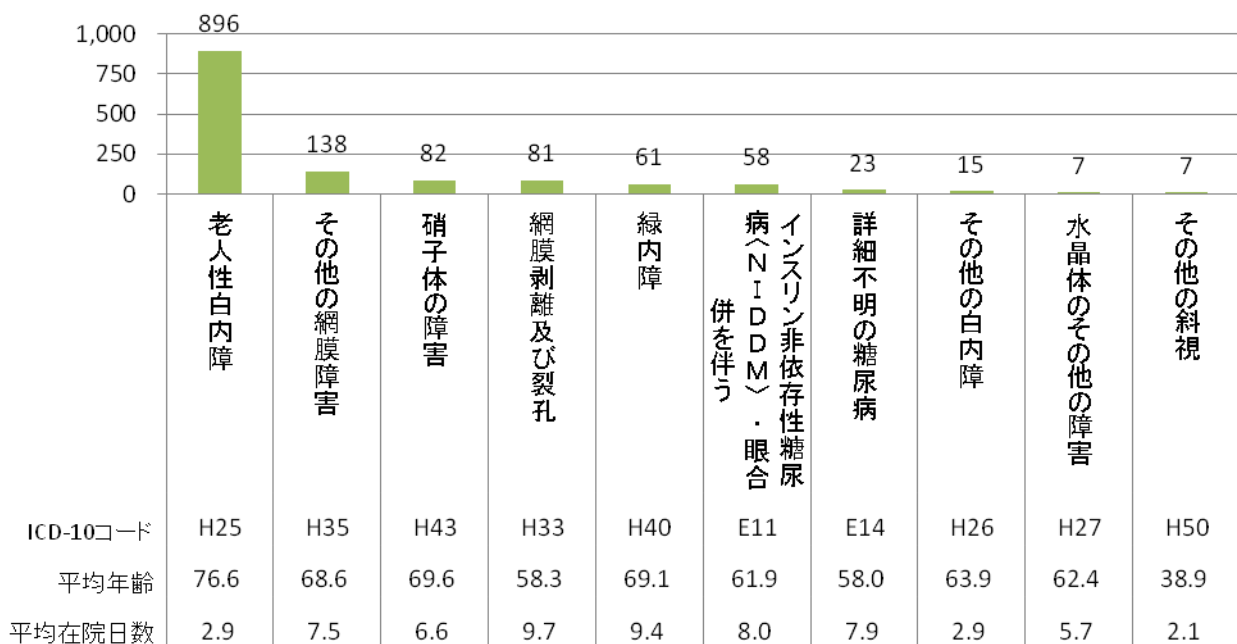


退院数	1,407	
	男	546
	女	861
死亡退院数	1	
入院から24時間以内の死亡	-	
在院日数	平均	4.7
	中央値	3.0
患者平均年齢	72.5	
転入数	1	

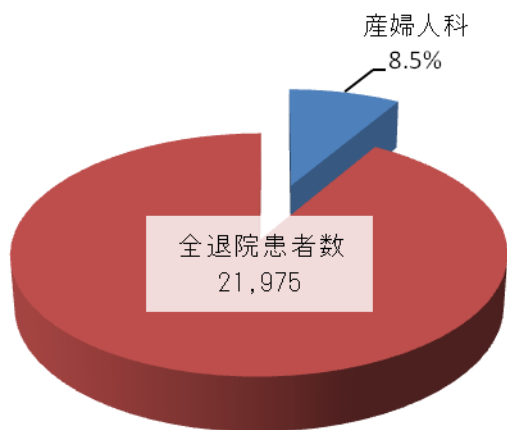
月別退院患者数



上位10疾病

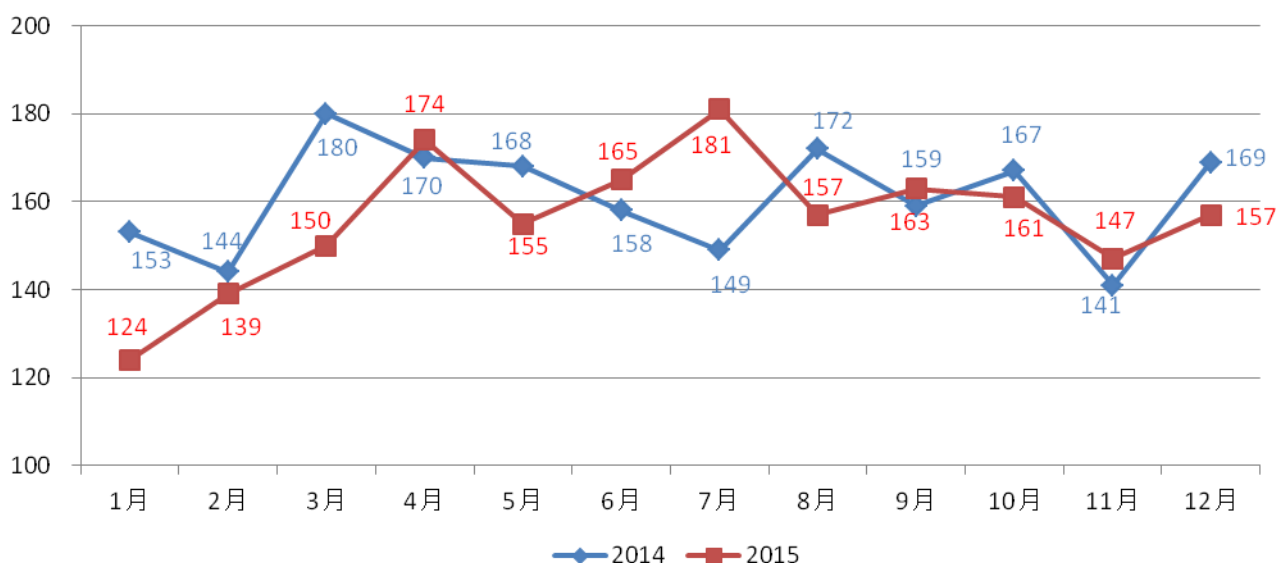


産婦人科 退院患者数 1,873 人



退院数	1,873	
	男	-
	女	1,873
死亡退院数	11	
入院から24時間以内の死亡	1	
在院日数	平均	8.3
	中央値	6.0
患者平均年齢	42.8	
転入数	11	

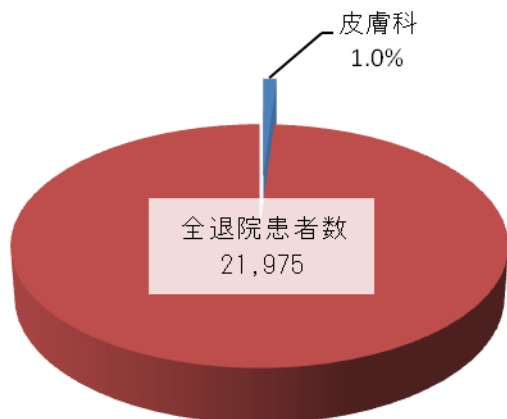
月別退院患者数



上位10疾病

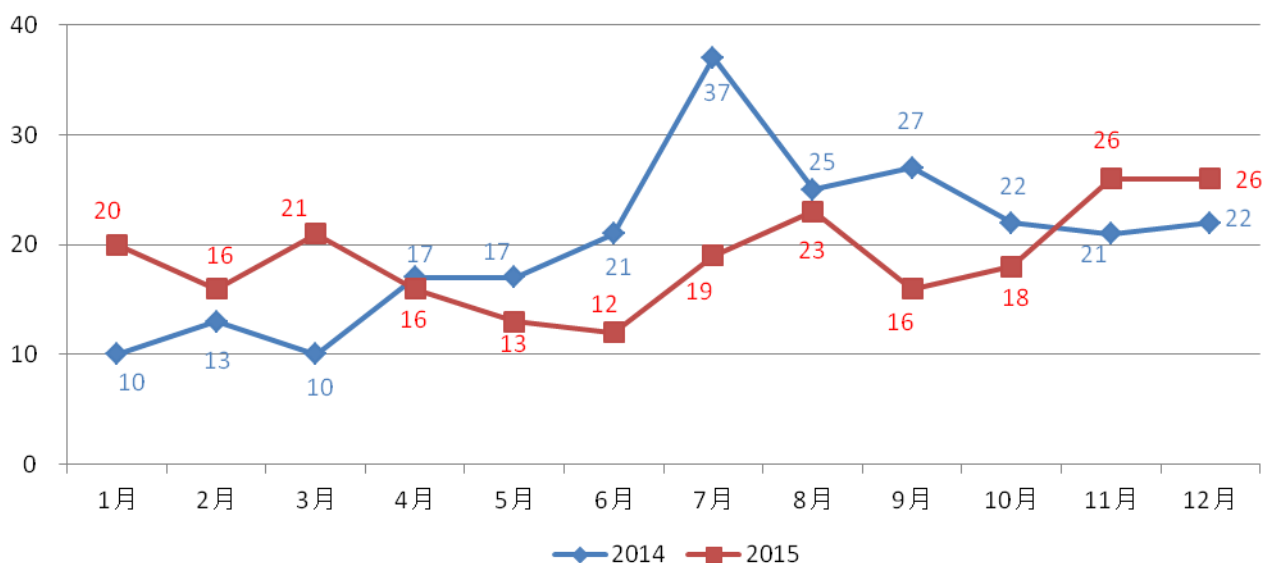
疾病名	患者数	ICD-10コード	平均年齢	平均在院日数
単胎自然分娩	517	O80	32.5	6.8
帝王切開による単胎分娩	197	O82	34.3	11.1
卵巣の悪性新生物	181	C56	64.1	9.1
子宮体部の悪性新生物	117	C54	64.4	9.3
卵巣の良性新生物	101	D27	45.2	8.2
子宮平滑筋腫	92	D25	43.2	9.3
子宮頸(部)の悪性新生物	73	C53	52.9	11.4
受胎のその他の異常生成物	57	O02	34.2	1.2
偽陣痛	47	O47	33.0	30.8
子宮頸(部)の上皮内癌	46	D06	43.3	3.7

皮膚科 退院患者数 226 人



退院数	226	
	男	121
	女	105
死亡退院数	2	
入院から24時間以内の死亡	-	
在院日数	平均	18.0
	中央値	11.0
患者平均年齢	67.2	
転入数	9	

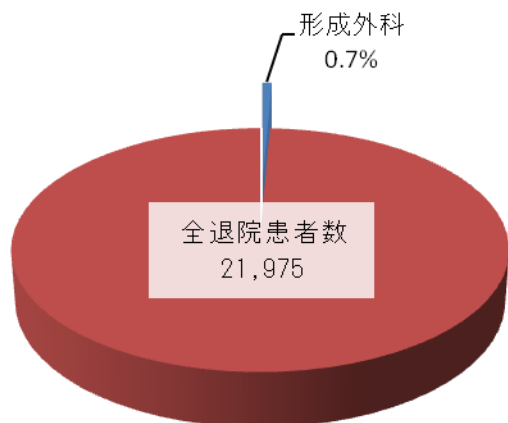
月別退院患者数



上位10疾病

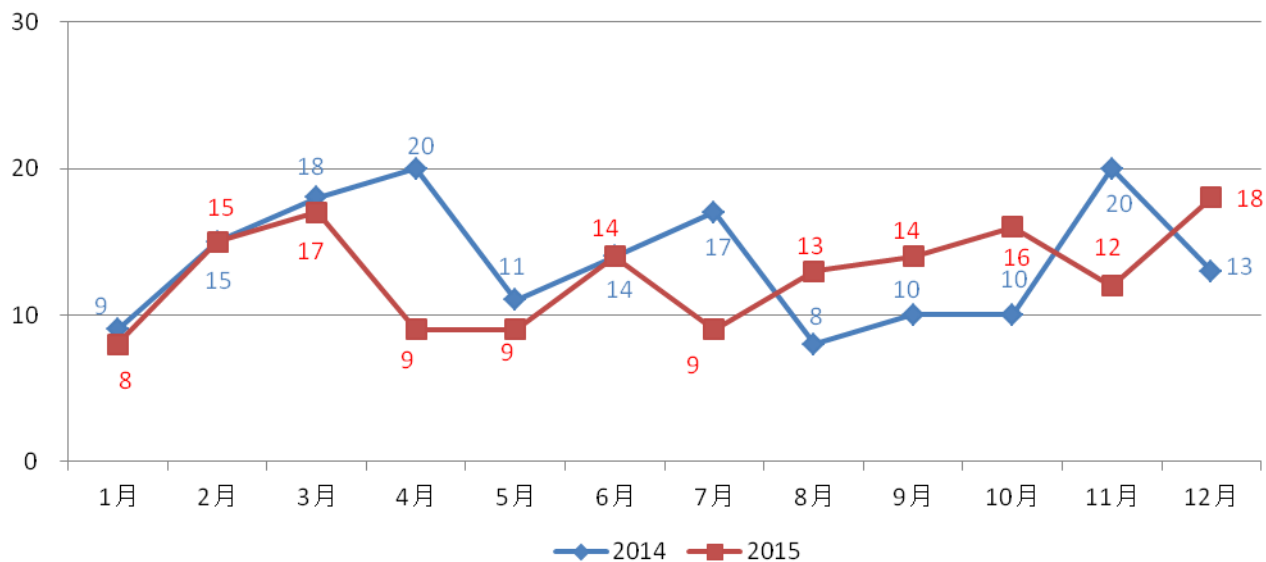
疾病名	患者数	ICD-10コード	平均年齢	平均在院日数
带状疱疹〔带状疱疹〕	48	B02	67.9	8.9
蜂巣炎(蜂窩織炎)	40	L03	67.8	15.7
皮膚のその他の悪性新生物	31	C44	76.2	14.6
摂取物質による皮膚炎	10	L27	68.7	9.5
外陰(部)の悪性新生物	5	C51	69.2	22.2
天疱瘡	5	L10	72.6	33.2
多形紅斑	5	L51	74.2	13.6
その他の細菌性疾患、他に分類されないもの	4	A48	68.5	45.8
その他の結合組織及び軟部組織の悪性新生物	4	C49	77.5	33.8
下肢の潰瘍、他に分類されないもの	4	L97	70.5	39.5
線維芽細胞性障害	4	M72	59.8	57.3
有害作用、他に分類されないもの	4	T78	55.0	8.3

形成外科 退院患者数 154 人



退院数	154	
	男	68
	女	86
死亡退院数	-	
入院から24時間以内の死亡	-	
在院日数	平均	11.0
	中央値	4.0
患者平均年齢	51.1	
転入数	3	

月別退院患者数

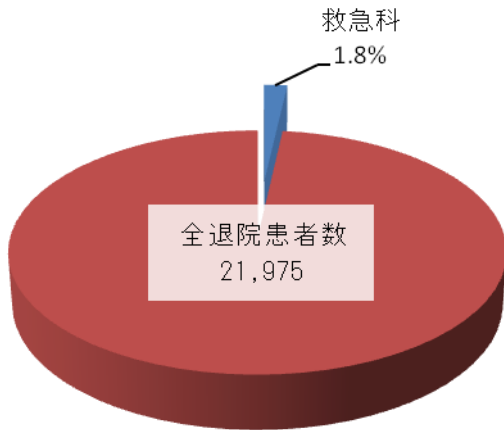


上位10疾病

疾病名	患者数
下肢の静脈瘤	35
眼瞼のその他の障害	18
頭蓋骨及び顔面骨の骨折	17
皮膚のその他の悪性新生物	8
蜂巣炎(蜂窩織炎)	7
形成手術後の経過観察(フオロアップ)ケア	6
良性脂肪腫性新生物(脂肪腫を含む)	5
乳房の悪性新生物	4
褥瘡性潰瘍	4
他の障害、他に分類されないもの	3
皮膚及び皮下組織のその他の障害	3
耳のその他の先天奇形	3

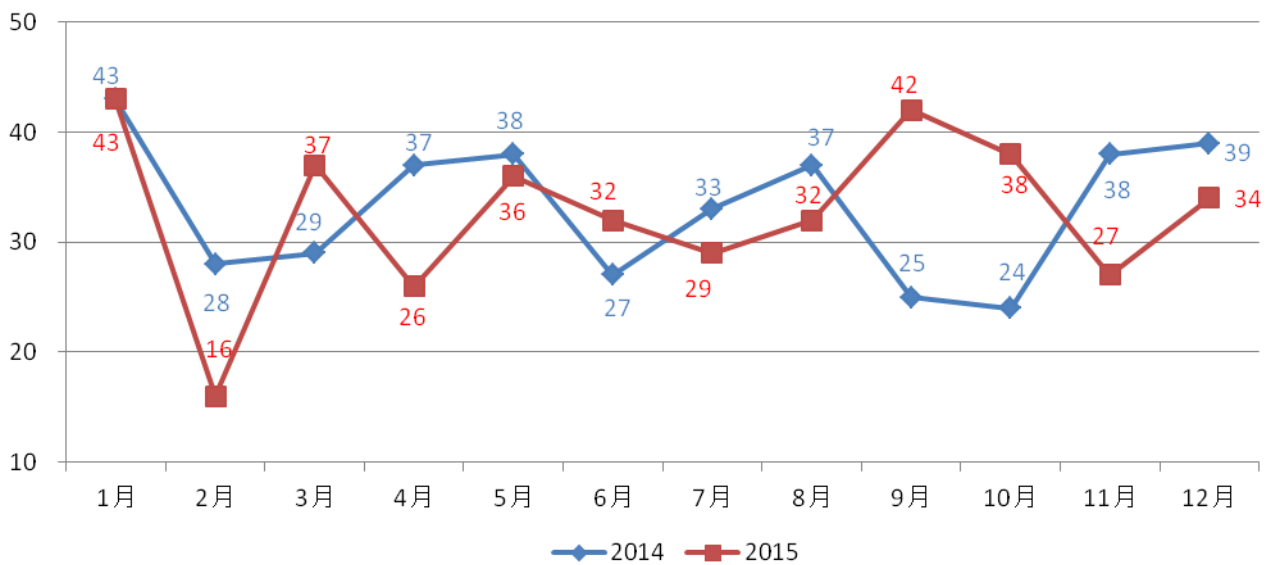
ICD-10コード	平均年齢	平均在院日数
183	61.9	3.4
H02	67.9	2.2
S02	25.3	4.3
C44	71.4	17.0
L03	64.7	26.1
Z42	50.0	10.0
D17	46.4	4.6
C50	45.5	8.5
L89	70.3	43.3
L98	53.7	12.0
Q17	3.7	4.7

救急科 退院患者数 392 人



退院数	392	
	男	207
	女	185
死亡退院数	155	
入院から 24時間以内の死亡	150	
在院日数	平均	3.9
	中央値	2.0
患者平均年齢	67.3	
転入数	1	

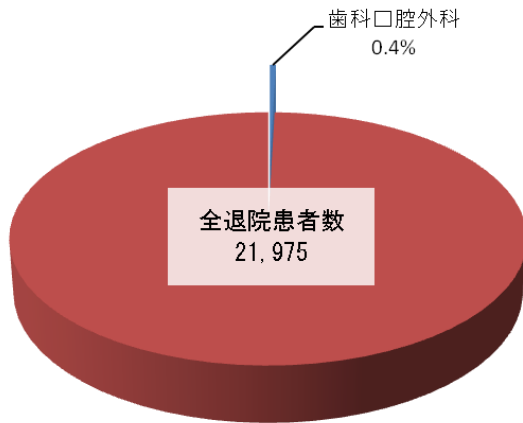
月別退院患者数



上位10疾病

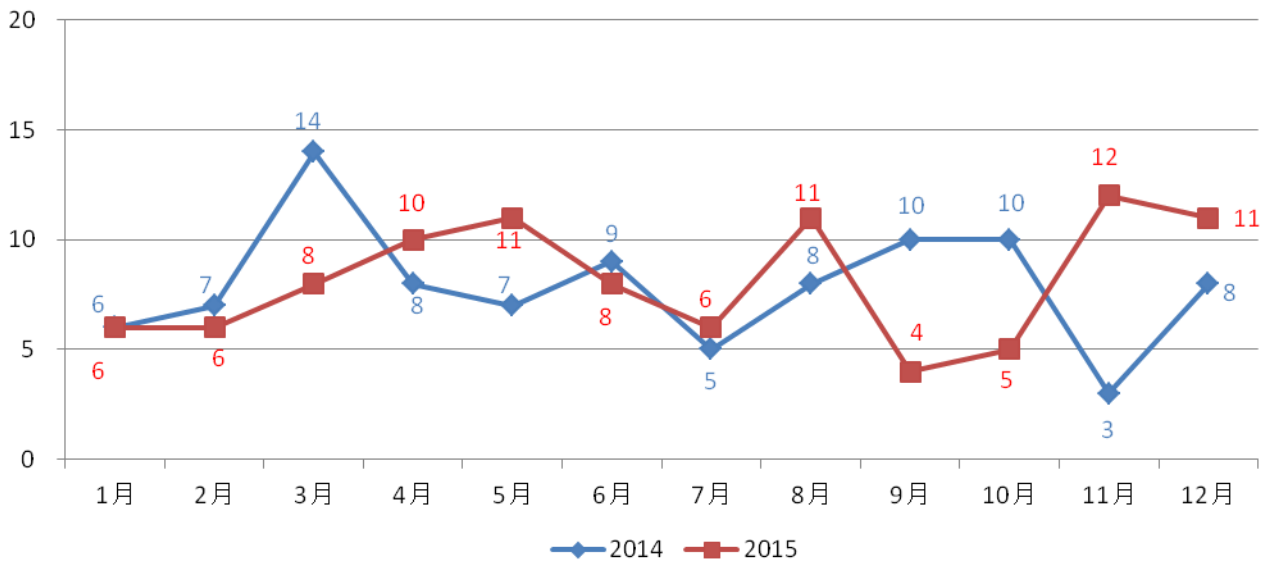
疾病名	患者数	ICD-10コード	平均年齢	平均在院日数
心停止	133	I46	74.3	1.8
有害作用、他に分類されないもの	37	T78	43.7	1.8
その他の体液、電解質及び酸塩基平衡障害	19	E87	73.6	6.6
固形物及び液状物による肺臓炎	14	J69	84.1	8.3
利尿薬、その他及び詳細不明の薬物、薬剤及び生物学的製剤による中毒	10	T50	44.7	3.1
頭蓋内損傷	7	S06	57.7	9.1
疾病及び病態の疑いに対する医学的観察及び評価	7	Z03	62.9	4.0
その他の敗血症	6	A41	79.7	8.3
肺炎、病原体不詳	6	J18	82.7	6.0
一酸化炭素の毒作用	6	T58	53.3	3.0
熱及び光線の作用	6	T67	51.7	7.8

歯科口腔外科 退院患者数 98 人



退院数	98	
	男	41
	女	57
死亡退院数	1	
入院から24時間以内の死亡	-	
在院日数	平均	9.8
	中央値	8.0
患者平均年齢	51.5	
転入数	3	

月別退院患者数



上位10疾病

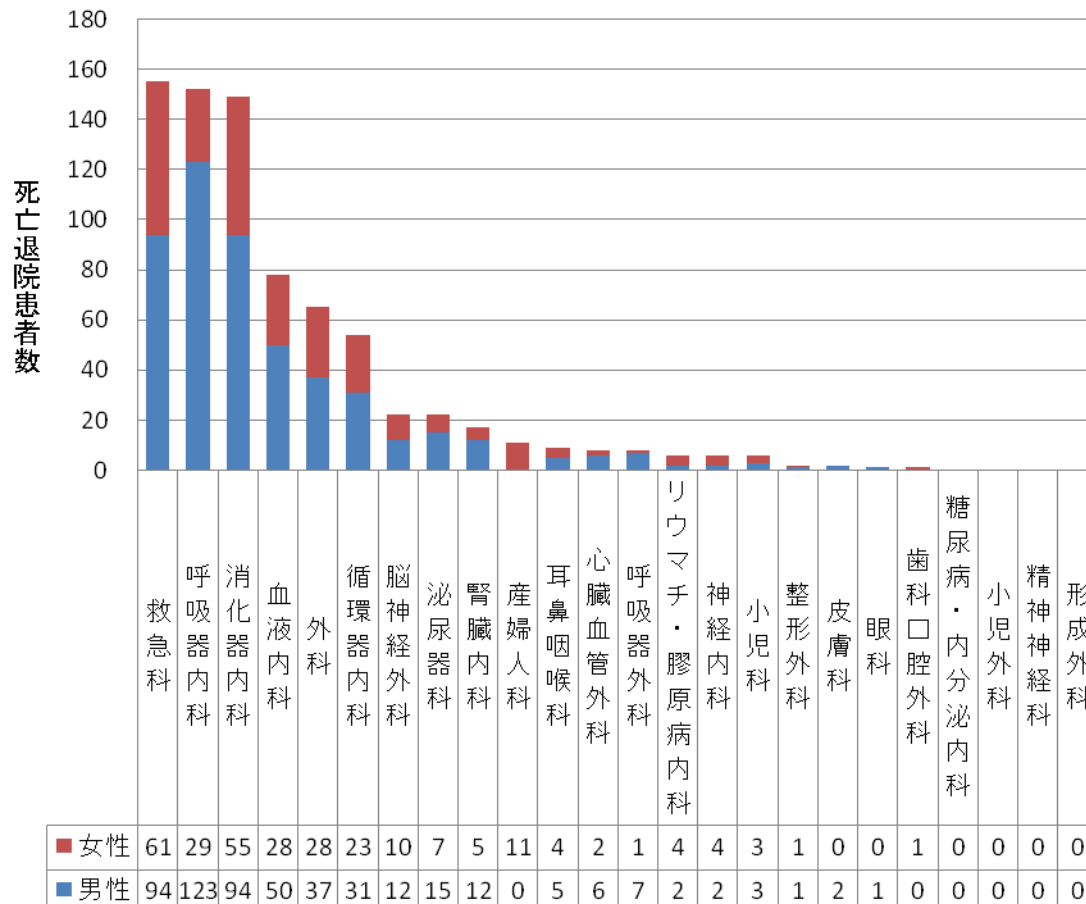
疾病名	患者数	ICD-10コード	平均年齢	平均在院日数
口腔部嚢胞、他に分類されないもの	25	K09	45.3	7.7
歯髄及び根尖部歯周組織の疾患	9	K04	62.6	4.4
顎骨のその他の疾患	8	K10	68.3	13.1
舌のその他及び部位不明の悪性新生物	6	C02	64.8	18.3
歯顎顔面(先天)異常「不正咬合を含む」	5	K07	60.6	9.0
蜂巣炎(蜂窩織炎)	5	L03	55.2	8.0
観察△フオロ△アップ▽ケア	5	Z47	43.4	7.4
その他の整形外科的経過	5			
歯肉の悪性新生物	4	C03	72.0	17.8
埋伏歯	4	K01	13.0	3.5
舌、口(腔)及び咽喉のその他の先天奇形	4	Q38	4.3	3.0
頭蓋骨及び顔面骨の骨折	4	S02	29.3	17.3

II. 死亡退院患者に関する統計

1. 死亡数・剖検数 診療科別

	退院患者数			死亡退院数			剖検数		
	男性	女性	合計	男性	女性	合計	男性	女性	合計
総数	11,417	10,558	21,975	497	277	774	13	5	18
循環器内科	931	546	1,477	31	23	54	—	—	—
呼吸器内科	1,021	497	1,518	123	29	152	5	1	6
消化器内科	2,035	1,372	3,407	94	55	149	1	2	3
腎臓内科	221	193	414	12	5	17	2	—	2
血液内科	589	412	1,001	50	28	78	3	—	3
糖尿病・内分泌内科	325	253	578	—	—	—	—	—	—
リウマチ・膠原病内科	64	103	167	2	4	6	—	—	—
神経内科	278	233	511	2	4	6	—	1	1
小児科	1,398	1,104	2,502	3	3	6	1	—	1
小児外科	120	59	179	—	—	—	—	—	—
精神神経科	55	89	144	—	—	—	—	—	—
外科	1,051	930	1,981	37	28	65	1	1	2
脳神経外科	246	227	473	12	10	22	—	—	—
心臓血管外科	97	58	155	6	2	8	—	—	—
呼吸器外科	226	105	331	7	1	8	—	—	—
泌尿器科	729	245	974	15	7	22	—	—	—
整形外科	465	555	1,020	1	1	2	—	—	—
耳鼻咽喉科	583	410	993	5	4	9	—	—	—
眼科	546	861	1,407	1	—	1	—	—	—
産婦人科	—	1,873	1,873	—	11	11	—	—	—
皮膚科	121	105	226	2	—	2	—	—	—
形成外科	68	86	154	—	—	—	—	—	—
救急科	207	185	392	94	61	155	—	—	—
歯科口腔外科	41	57	98	—	1	1	—	—	—

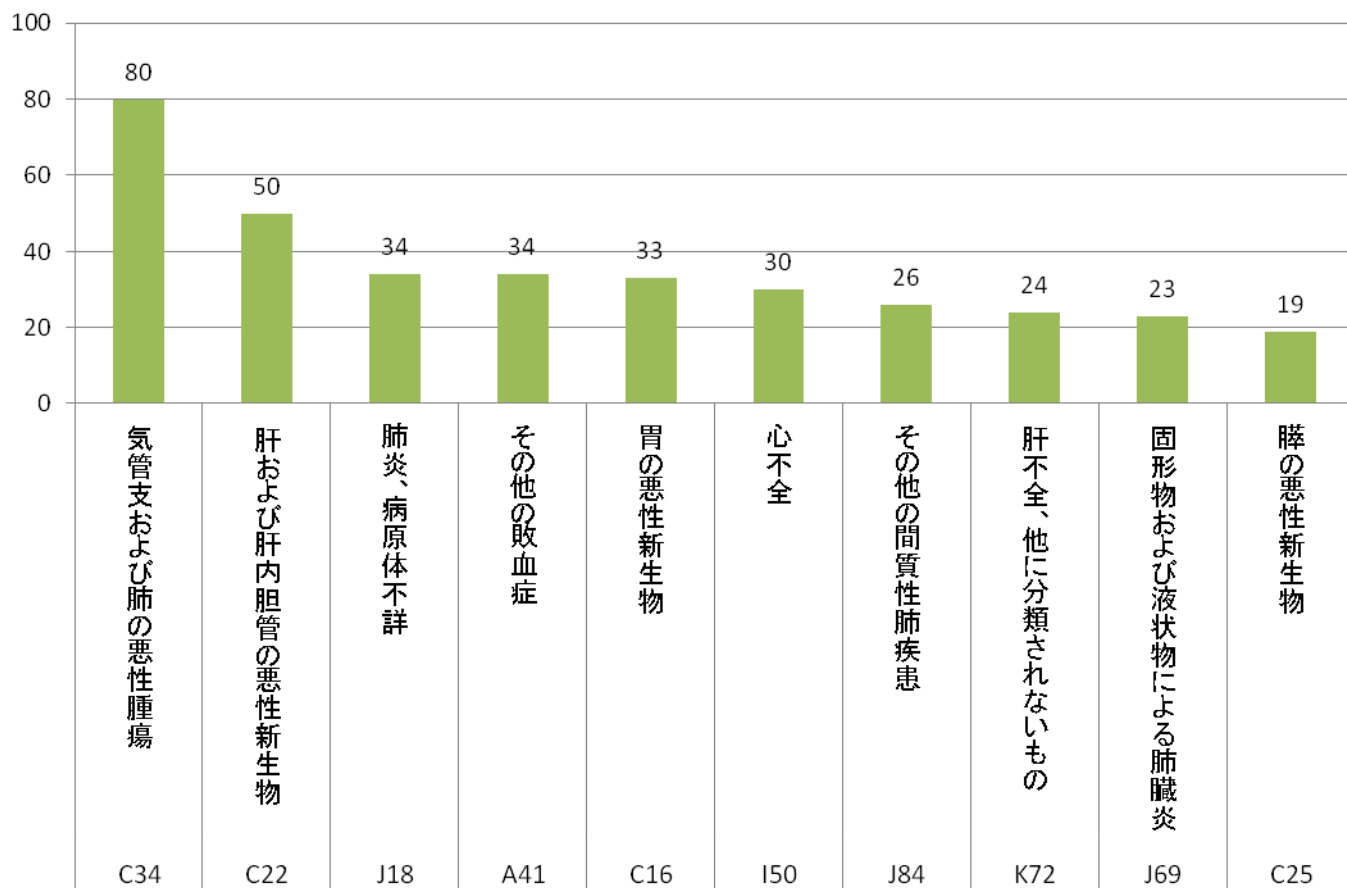
死亡退院患者数 診療科別・男女別(グラフ)



2. 死亡退院患者 主病名 上位 10 疾病

順位	コード	分類名	件数	平均在院日数	平均年齢
1	I46	心停止	130	1.3	74.2
2	C34	気管支及び肺の悪性新生物	80	20.9	71.8
3	C22	肝及び肝内胆管の悪性新生物	57	25.0	72.1
4	C16	胃の悪性新生物	31	26.8	68.6
5	I50	心不全	26	23.1	82.4
6	C92	骨髄性白血病	23	23.3	71.0
7	C25	膵の悪性新生物	19	37.2	74.3
7	J84	その他の間質性肺疾患	19	18.5	76.2
9	J96	呼吸不全、他に分類されないもの	17	17.5	74.5
10	J69	固形物及び液状物による肺臓炎	15	20.8	79.8

3. 死亡診断書 直接死因名 上位 10 疾病(グラフ)



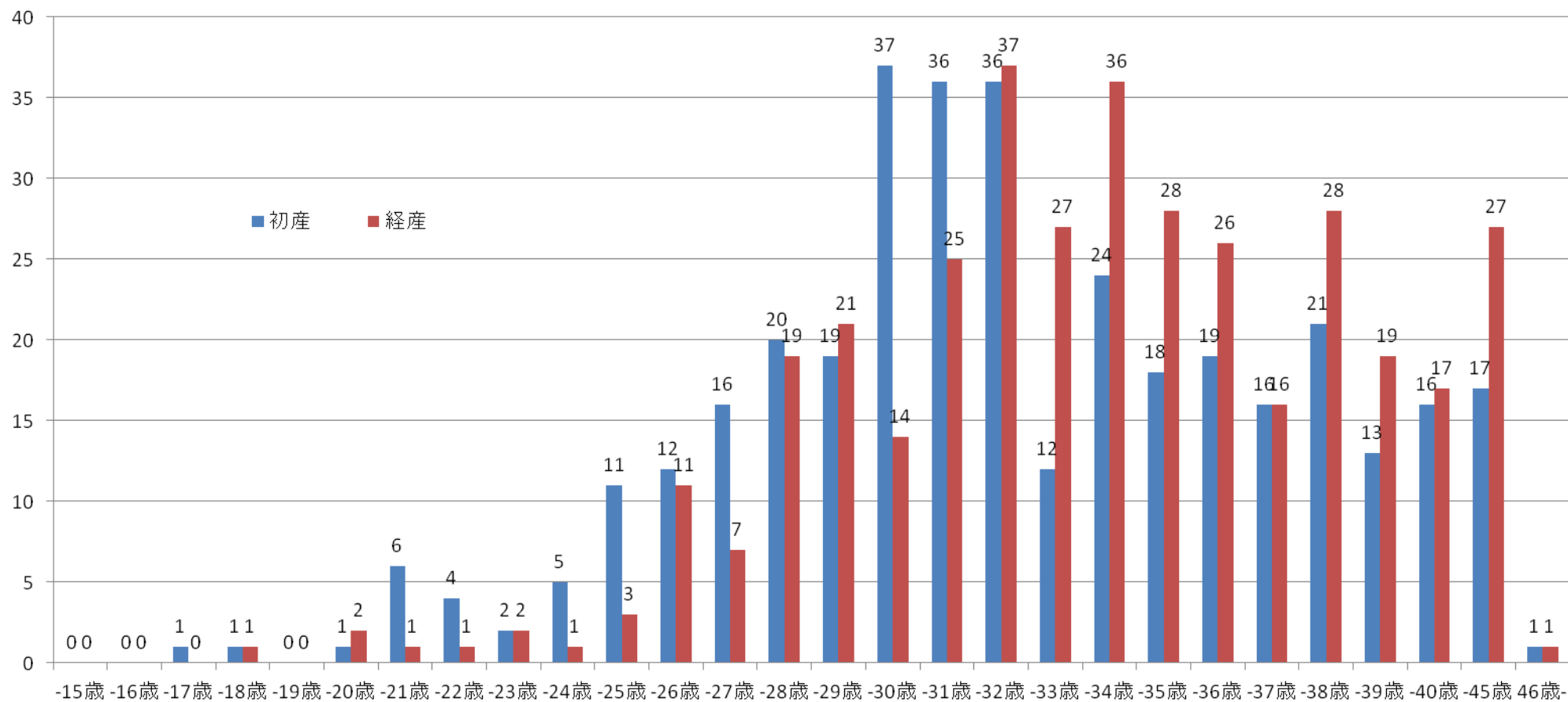
III. 分娩に関する統計（分娩日 2015 年 1 月 1 日 ～ 12 月 31 日 を対象とする）

1. 分娩件数 初産および経産別・分娩時年齢別

※22 週未満の分娩については含めない

	初産	経産
総数	364	370
平均年齢	32.3	33.8
-15歳	—	—
-16歳	—	—
-17歳	1	—
-18歳	1	1
-19歳	—	—
-20歳	1	2
-21歳	6	1
-22歳	4	1
-23歳	2	2
-24歳	5	1
-25歳	11	3
-26歳	12	11
-27歳	16	7
-28歳	20	19
-29歳	19	21
-30歳	37	14
-31歳	36	25
-32歳	36	37
-33歳	12	27
-34歳	24	36
-35歳	18	28
-36歳	19	26
-37歳	16	16
-38歳	21	28
-39歳	13	19
-40歳	16	17
-45歳	17	27
46歳-	1	1

分娩件数 初産および経産別・分娩時年齢別(グラフ)



2. 帝王切開数 予定および緊急

※22 週未満の分娩については含めない

	総数	合計 (帝切)	予定 (帝切)	緊急 (帝切)	自然分娩 (その他を含む)
総数	734	212	115	97	522
平均年齢	33.1	34.4	34.7	34.0	32.6
-15歳	—	—	—	—	—
-16歳	—	—	—	—	—
-17歳	1	—	—	—	1
-18歳	2	1	—	1	1
-19歳	—	—	—	—	—
-20歳	3	—	—	—	3
-21歳	7	1	1	—	6
-22歳	5	1	1	—	4
-23歳	4	—	—	—	4
-24歳	6	4	—	4	2
-25歳	14	1	—	1	13
-26歳	23	6	2	4	17
-27歳	23	5	3	2	18
-28歳	39	7	2	5	32
-29歳	40	5	2	3	35
-30歳	51	14	7	7	37
-31歳	61	19	12	7	42
-32歳	73	15	11	4	58
-33歳	39	9	4	5	30
-34歳	60	15	10	5	45
-35歳	46	12	6	6	34
-36歳	45	15	7	8	30
-37歳	32	14	9	5	18
-38歳	49	25	15	10	24
-39歳	32	12	6	6	20
-40歳	33	13	8	5	20
-45歳	44	16	8	8	28
46歳-	2	2	1	1	—

3. 新生児数 新生児体重別

※22 週未満の分娩については含めない

	総 数	-499g	-999g	-1499g	-1999g	-2499g	-2999g	-3499g	-3999g	4000g-
新生児 総数	749	—	9	8	21	97	251	272	79	12
（死産）	1	—	—	—	—	1	—	—	—	—
（多胎）	30	—	2	2	2	12	9	1	2	—
（帝王切開）	224	—	4	8	13	52	73	50	17	7
（早産）	88	—	9	8	20	40	8	3	—	—
（未熟）	134	—	9	8	21	96	—	—	—	—
新生児（男）総数	399	—	3	5	16	44	127	156	41	7
（死産）	—	—	—	—	—	—	—	—	—	—
（多胎）	13	—	—	1	2	3	4	1	2	—
（帝王切開）	116	—	—	5	8	16	39	36	8	4
（早産）	51	—	3	5	16	21	4	2	—	—
（未熟）	68	—	3	5	16	44	—	—	—	—
新生児（女）総数	350	—	6	3	5	53	124	116	38	5
（死産）	1	—	—	—	—	1	—	—	—	—
（多胎）	17	—	2	1	—	9	5	—	—	—
（帝王切開）	108	—	4	3	5	36	34	14	9	3
（早産）	37	—	6	3	4	19	4	1	—	—
（未熟）	66	—	6	3	5	52	—	—	—	—

4. 新生児数 在胎期間別

※22 週未満の分娩については含めない

	総 数	35週	36週	37週	38週	39週	40週	41週	42週－
新生児総数	749	66	22	70	192	172	169	54	4
（死産）	1	－	－	1	－	－	－	－	－
（多胎）	30	10	4	12	2	－	－	2	－
（帝王切開）	224	40	12	36	93	12	18	9	4
（早産）	88	66	22	－	－	－	－	－	－
（未熟）	134	62	15	14	27	9	6	1	－
新生児（男）総数	399	41	10	39	116	92	82	17	2
（死産）	－	－	－	－	－	－	－	－	－
（多胎）	13	7	－	3	2	－	－	1	－
（帝王切開）	116	20	5	14	57	8	8	2	2
（早産）	51	41	10	－	－	－	－	－	－
（未熟）	68	39	6	4	13	3	3	－	－
新生児（女）総数	350	25	12	31	76	80	87	37	2
（死産）	1	－	－	1	－	－	－	－	－
（多胎）	17	3	4	9	－	－	－	1	－
（帝王切開）	108	20	7	22	36	4	10	7	2
（早産）	37	25	12	－	－	－	－	－	－
（未熟）	66	23	9	10	14	6	3	1	－

IV. 新生物に関する統計

1. 上皮内新生物および悪性新生物 上位 20 疾病

※2015 年 がん病名退院患者数 I C D - 1 0 (C00~D009) (初発・再発を含む)

順位	コード	分類名	件数	平均在院日数	平均年齢
1	C34	気管支及び肺の悪性新生物	976	16.9	69.5
2	C22	肝及び肝内胆管の悪性新生物	770	14.5	72.4
3	C16	胃の悪性新生物	549	14.8	71.3
4	C18	結腸の悪性新生物	361	14.4	68.2
5	C50	乳房の悪性新生物	252	7.3	59.8
6	C83	びまん性非ホジキンリンパ腫	234	21.0	65.9
7	C67	膀胱の悪性新生物	226	10.8	70.8
8	C92	骨髄性白血病	201	31.1	62.7
9	C25	膵の悪性新生物	186	19.3	70.1
10	C56	卵巣の悪性新生物	182	9.0	64.1
11	C61	前立腺の悪性新生物	173	9.1	71.7
12	C15	食道の悪性新生物	162	22.9	69.7
13	C20	直腸の悪性新生物	155	16.2	66.7
14	C78	呼吸器及び消化器の続発性悪性新生物	154	14.2	69.2
15	C54	子宮体部の悪性新生物	117	9.3	64.4
16	C90	多発性骨髄腫及び悪性形質細胞性新生物	115	22.5	67.1
17	C79	その他の部位の続発性悪性新生物	75	22.8	68.1
17	C91	リンパ性白血病	75	36.2	57.9
19	C53	子宮頸(部)の悪性新生物	73	11.4	52.9
20	C73	甲状腺の悪性新生物	69	11.2	62.9
20	C85	非ホジキンリンパ腫のその他及び詳細不明の型	69	24.4	66.6

上皮内新生物および悪性新生物 上位 20 疾患(グラフ)

